



Evropská unie  
Evropský sociální fond  
Operační program Zaměstnanost

# Rozsah sociálního vyloučení v Plzeňském kraji

---

---

Luboš Sál, Petr Lang, Zuzana Kopecká

červenec 2020



MINISTERSTVO  
PRO MÍSTNÍ  
ROZVOJ ČR



Agentura  
pro sociální začleňování

**Agentura pro sociální začleňování je jedním z odborů Ministerstva pro místní rozvoj České republiky. Agentura funguje od roku 2008 a je nástrojem na podporu obcím, které řeší problematiku sociálního vyloučení:**

- **pomáhá** obcím a městům při mapování a detailním poznávání problémů sociálně vyloučených lokalit a jejich obyvatel, při přípravě a nastavování dlouhodobějších procesů pro jejich řešení a při získávání financí na tyto postupy,
- **propojuje** přitom místní subjekty (města a obce a jejich úřady, ale také neziskové organizace, školy a školská zařízení, Úřad práce, zaměstnavatele, policii a veřejnost), aby při sociálním začleňování spolupracovaly,
- **spolupracuje** s ministerstvy, přenáší informace z komunální úrovně směrem ke státní správě, podílí se na formování státní politiky sociálního začleňování a její koordinaci.

**Kontaktní údaje:**

Ministerstvo pro místní rozvoj ČR, Odbor pro sociální začleňování (Agentura)

Staroměstské náměstí 6, 110 15 Praha 1

[www.mmr.cz](http://www.mmr.cz)

[www.socialni-zaclenovani.cz](http://www.socialni-zaclenovani.cz)

**Zpracovatelé:**

Luboš Sál, oddělení výzkumů a evaluací ([lubos.sal@mmr.cz](mailto:lubos.sal@mmr.cz))

Petr Lang, oddělení výzkumů a evaluací ([petr.lang@mmr.cz](mailto:petr.lang@mmr.cz))

Zuzana Kopecká, oddělení výzkumů a evaluací ([zuzana.kopecka@mmr.cz](mailto:zuzana.kopecka@mmr.cz))

## Obsah

Seznam map	3
Seznam tabulek	3
Seznam zkratk	4
1 Úvod	5
2 Dimenze sociálního vyloučení a jeho indikátory	5
3 Měření sociálního vyloučení – indikátory a index	6
4 Souhrnné výsledky	8
4.1 Celkový rozsah sociálního vyloučení v Plzeňském kraji	8
4.2 Rozsah sociálního vyloučení v obvodech obcí s rozšířenou působností a na území místních akčních skupin	11
5 Dílčí dimenze indexu sociálního vyloučení v Plzeňském kraji	14
5.1 Osoby v exekuci	14
5.2 Příspěvky na bydlení	17
5.3 Příspěvky na živobytí	20
5.4 Uchazeči o zaměstnání v evidenci déle než 6 měsíců	23
5.5 Předčasné odchody ze vzdělávání	26
6 Shrnutí a závěr	29
7 Přílohy	31
8 Bibliografie	36

## Seznam map

Mapa 1 – Index sociálního vyloučení pro r. 2018.....	9
Mapa 2 – Index sociálního vyloučení pro r. 2018 v obcích Plzeňského kraje.....	9
Mapa 3 – Obce Plzeňského kraje v dimenzi „osoby v exekuci“ pro r. 2018.....	14
Mapa 4 – Obce Plzeňského kraje v dimenzi „PnB“ pro r. 2018.....	17
Mapa 5 – Obce Plzeňského kraje v dimenzi „PnŽ“ pro r. 2018.....	20
Mapa 6 – Obce Plzeňského kraje v dimenzi „UoZ evidovaní déle než 6 měsíců“ pro r. 2018.....	23
Mapa 7 – Obce Plzeňského kraje v dimenzi „předčasné odchody“ pro r. 2018.....	26
Mapa 8 – Dimenze „osoby v exekuci“ – podíl osob v exekuci v obcích (k 31. 12. 2017).....	31
Mapa 9 – Dimenze „osoby v exekuci“ – podíly a abs. počty v SO ORP (k 31. 12. 2017).....	31
Mapa 10 – Dimenze „PnB“ . podíl příjemců v obcích (průměrný měsíc r. 2018).....	32
Mapa 11 – Dimenze „PnB“ – podíly a abs. počty v SO ORP (průměrný měsíc r. 2018).....	32
Mapa 12 – Dimenze „PnŽ“ – podíl příjemců v obcích (průměrný měsíc r. 2018).....	33
Mapa 13 – Dimenze „PnŽ“ – podíly a abs. počty v SO ORP (průměrný měsíc r. 2018).....	33
Mapa 14 – Dimenze „UoZ 6+ měsíců“ – podíl příjemců v obcích (průměrný měsíc 2018)....	34
Mapa 15 – Dimenze „UoZ 6+ měsíců“ – podíly a abs. počty v SO ORP (prosinec 2018).....	34
Mapa 16 – Dimenze „předčasné odchody“ – podíly a abs. počty v SO ORP (školní r. 2017/18).....	35

## Seznam tabulek

Tabulka 1 – Prahové hodnoty pro jednotlivé indikátory a jejich tři perspektivy (r. 2018).....	7
Tabulka 2 – Index sociálního vyloučení pro r. 2018.....	8
Tabulka 3 – Index sociálního vyloučení pro r. 2018 v krajích – počty obcí.....	10
Tabulka 4 – Index sociálního vyloučení pro r. 2018 v krajích – podíly obcí.....	10
Tabulka 5 – Index sociálního vyloučení pro r. 2018 v Plzeňském kraji – počty obcí.....	11
Tabulka 6 – Index sociálního vyloučení pro r. 2018 v Plzeňském kraji – podíly obcí.....	12
Tabulka 7 – Index sociálního vyloučení pro r. 2018 v MAS Plzeňského kraje – počty obcí...	13
Tabulka 8 – Počty obcí v dimenzi „osoby v exekuci“ pro r. 2018.....	14
Tabulka 9 – Podíly a absolutní počty v dimenzi „osoby v exekuci“ na úrovni SO ORP.....	15
Tabulka 10 – Podíly a absolutní počty v dimenzi „osoby v exekuci“ na úrovni MAS.....	16
Tabulka 11 – Počty obcí v dimenzi „PnB“ pro r. 2018.....	17
Tabulka 12 – Podíly a absolutní počty v dimenzi „PnB“ na úrovni SO ORP.....	18
Tabulka 13 – Podíly a absolutní počty v dimenzi „PnB“ na úrovni MAS.....	19
Tabulka 14 – Počty obcí v dimenzi „PnŽ“ pro r. 2018.....	20
Tabulka 15 – Podíly a absolutní počty v dimenzi „PnŽ“ na úrovni SO ORP.....	21
Tabulka 16 – Podíly a absolutní počty v dimenzi „PnŽ“ na úrovni MAS.....	22
Tabulka 17 – Počty obcí v dimenzi „UoZ evidovaní déle než 6 měsíců“ pro r. 2018.....	23
Tabulka 18 – Podíly a absolutní počty v dimenzi „UoZ evidovaní déle než 6 měsíců“ na úrovni SO ORP.....	24
Tabulka 19 – Podíly a absolutní počty v dimenzi „UoZ evidovaní déle než 6 měsíců“ na úrovni MAS.....	25
Tabulka 20 – Počty obcí v dimenzi „předčasné odchody“ pro r. 2018.....	26
Tabulka 21 – Podíly a absolutní počty v dimenzi „předčasné odchody“ na úrovni SO ORP ..	27
Tabulka 22 – Podíly a absolutní počty v dimenzi „předčasné odchody“ na úrovni MAS.....	28

## Seznam zkratek

ČR: Česká republika

JHC: Jihočeský kraj

JHM: Jihomoravský kraj

KHK: Královéhradecký kraj

KVK: Karlovarský kraj

LBK: Liberecký kraj

MAS: místní akční skupina(-y)

MSK: Moravskoslezský kraj

N: počet (*count*)

OLK: Olomoucký kraj

ORP: obec (obce) s rozšířenou působností

PAK: Pardubický kraj

PHA: Hlavní město Praha

PLK: Plzeňský kraj

PnB: příspěvky na bydlení

PnŽ: příspěvky na živobytí

SO ORP: správní obvod(-y) obce (obcí) s rozšířenou působností

SVL: sociálně vyloučená(-é) lokalita(-y)

STC: Středočeský kraj

ULK: Ústecký kraj

UoZ: uchazeči o zaměstnání

UoZ 6+: uchazeči o zaměstnání evidovaní déle než 6 měsíců

VYS: Kraj Vysočina

ZLK: Zlínský kraj

ZŠ: základní škola(-y)

% podíl: procentuální podíl

## 1 Úvod

*Strategie boje proti sociálnímu vyloučení na období 2016–2020* označuje sociální vyloučení jako jeden z „klíčových sociálních problémů naší společnosti“ (Úřad vlády ČR, 2016, s. 5) a jeho koncepční řešení v souvislosti s regionálními disparitami vnímá jako „jeden ze zásadních úkolů sociální politiky České republiky“ (Úřad vlády ČR, 2016, s. 6). Agentura pro sociální začleňování proto připravila novou *Metodiku pro posouzení rozsahu sociálního vyloučení v území*. (Lang & Matoušek, 2020) Cílem metodiky je umožnit popis a srovnání obcí a jiných územních jednotek na základě souboru indikátorů, které zachycují různé dimenze sociálního vyloučení. Oproti dosavadnímu mapování sociálně vyloučených lokalit umožňuje administrativní charakter využívaných dat každoroční aktualizaci výstupů ve formě aktuálních informací o stavu sociálního vyloučení v ČR a také srovnání jeho vývoje v čase. Podrobný popis a následná analýza rozsahu a vývoje sociálního vyloučení je nutnou podmínkou pro realizaci „informovaných politik“ (evidence-based policy) v oblasti sociálního začleňování jednak na národní úrovni a jednak na lokální úrovni, které specificky reagují na konkrétní místní situace a jejich podmíněnosti.

Předkládaná zpráva je praktickou aplikací *Metodiky pro posouzení rozsahu sociálního vyloučení v území* se **zacílením na Plzeňský kraj**. Přináší deskriptivní i analytické informace o rozsahu sociálního vyloučení na několika územních úrovních: obcích, SO ORP, místních akčních skupinách apod. Zpráva vychází z posledních aktuálních dat, jimiž jsou data za **rok 2018** (v případě osob v exekuci k 31. 12. 2017).

Samotná metodika stejně jako tato zpráva (včetně zpráv pro další kraje) vznikly v rámci projektu „Systémové zajištění sociálního začleňování“ (CZ.03.2.63/0.0/15-030/0000605) realizovaného Odborem pro sociální začleňování Ministerstva pro místní rozvoj ČR.

## 2 Dimenze sociálního vyloučení a jeho indikátory

Sociální vyloučení se jako stav projevuje vytěsněním jednotlivců či celých skupin na okraj společnosti, kdy je jim omezován nebo zamezen přístup ke zdrojům, které jsou jinak ostatním členům společnosti dostupné. (Růžička & Toušek, 2014, s. 121) Stav, resp. rozsah sociálního vyloučení je sledován prostřednictvím indikátorů pokrývajících **dimenze chudoby, vyloučení z bydlení, vyloučení z oficiálního trhu práce, vyloučení ze vzdělávání a dimenzi zadluženosti**. (Lang & Matoušek, 2020) Sada zvolených indikátorů, která je pevně zakotvena i v národní soustavě indikátorů pro vyhodnocování pokroku v oblasti potlačování chudoby a sociálního vyloučení (srov. Sirovátka et al., 2013), je validní a robustní, tzn., že kombinace indikátorů je vzájemně konzistentní a pokrývá zásadní aspekty konceptu sociálního vyloučení. Seznam indikátorů (včetně uvedení zdroje dat a jejich popisu) je následující:

### 1) Příjemci příspěvku na živobytí (zdroj dat: MPSV)

- Příjemcem příspěvku na živobytí (PnŽ) se může stát domácnost, již zůstává na život méně než částka živobytí (součet životního minima členů domácnosti), která vyčerpala jiné možnosti pro zvýšení příjmů a prokazuje snahu o zvýšení příjmu vlastní prací. (Trlifajová et al., 2018, s. 2)

### 2) Příjemci příspěvku na bydlení (zdroj dat: MPSV)

- Příjemcem příspěvku na bydlení (PnB) se může stát domácnost, která vydává víc než 30 % (v Praze 35 %) příjmu na pokrytí nákladů na bydlení.

### 3) Osoby v exekuci (zdroj dat: Exekutorská komora ČR)

- Osoba, proti níž je vedeno jedno či více exekučních řízení.
- 4) Dlouhodobě nezaměstnané osoby** (zdroj dat: Úřad práce ČR)
- Osoba potenciálně ekonomicky aktivní je vedena v evidenci uchazečů o zaměstnání (UoZ) Úřadu práce déle než 6 měsíců.
- 5) Předčasné odchody ze systému základního vzdělávání – běžné třídy** (zdroj dat: MŠMT)
- Osoba (žák) ukončuje povinnou školní docházku v systému základního vzdělávání v 7. nebo 8. ročníku, a to v důsledku jednoho nebo dvou propadnutí. Indikátor se vztahuje pouze k běžným třídám, tzn., že nejsou zahrnuty osoby (žáci) předčasně ukončující povinnou školní docházku ve speciálních třídách. Speciální třídy byly z indikátoru předčasných odchodů vyřazeny, protože zařazení žáků do těchto tříd je podmíněno celou řadou důvodů, které nezbytně nesouvisejí se sociálním znevýhodněním. Především jde o důvody spojené se zdravotními handicapy žáků.

### 3 Měření sociálního vyloučení – indikátory a index

Jednotlivé indikátory jsou vyhodnocovány zvlášť, přičemž základní úroveň (jednotku) analýzy představují obce. V souladu s *Metodikou identifikace lokalit rezidenční segregace* (Sýkora et al., 2015, s. 11) je každý z indikátorů nahlížen ze tří odlišných, avšak doplňujících se úhlů pohledu územní koncentrace: (1) **absolutní počet**, (2) **relativní podíl** a (3) **lokalizační kvocient**. Perspektiva absolutních počtů vyjadřuje velikost potenciální cílové skupiny pro místní politiky sociálního začleňování; perspektiva relativního podílu potenciální cílové skupiny na celkovém počtu obyvatel obce vyjadřuje míru strukturálního ovlivnění celkové situace a možnosti rozvoje obce; a lokalizační kvocient zohledňuje odlišnost relativního podílu obce od průměrné situace v kraji, v němž se obec nachází, čímž je nepřímo tematizováno riziko stigmatizace obce z důvodu většího rozsahu sociálního vyloučení v porovnání s jeho okolím.

Na příkladu exekucí ilustrováno, je měřen (1) absolutní počet osob v exekuci v dané obci, (2) podíl osob v exekuci na celkové populaci v dané obci, (3) poměr mezi podílem osob v exekuci na celkové populaci v dané obci vůči součtu podílu osob v exekuci na celkové populaci v příslušném kraji dané obce a podílu osob v exekuci na celkové populaci v republice, přičemž součet podílů je z důvodu vážení dělen dvěma. Lokalizační kvocient tedy indikuje, nakolik se situace v dané obci liší od svého kontextu (zohledňující průměrnou situaci v kraji a republice).

Aby bylo možno sadu všech indikátorů v jednotlivých perspektivách vyhodnotit zjednodušeným způsobem, pro každý indikátor a každou jeho perspektivu byly stanoveny dvě prahové hranice – viz Tabulka 1. V případě absolutního počtu se hranice stanovují s ohledem na přítomnost dostatečně početné cílové skupiny pro realizaci místních politik sociálního začleňování. Výše prahu u jednotlivých indikátorů odrážejí, zda se ten který indikátor vztahuje k jednotlivci (např. v případě exekuce) nebo k domácnostem, včetně vícečlenných domácností (příspěvek na bydlení a na živobytí). Dále se do jeho stanovení promítá obvyklá náročnost intervence pro řešení dílčího problému (intervence dluhového poradenství směřující k podání insolvenčního návrhu vs. dlouhodobá podpora návratu na trh práce v systémech prostupného zaměstnávání). U relativního podílu se první hranice zpravidla pohybuje mírně nad celorepublikovým průměrem, druhý práh se pak pohybuje nad celorepublikovým průměrem s přičtením jedné směrodatné odchylky. Stanovení hranic u lokalizačního kvocientu pak sleduje logiku násobku průměrného zatížení v tom kterém indikátoru v republice, resp. kraji.

**Tabulka 1 – Prahové hodnoty pro jednotlivé indikátory a jejich tři perspektivy (r. 2018)**

	absolutní počet		relativní podíl		LQ	
	1. práh	2. práh	1. práh	2. práh	1. práh	2. práh
osoby v exekuci	100	200	12	18	1,8	2,5
příspěvky na bydlení	40	80	2,1	3	1,8	2,5
příspěvky na živobytí	30	60	0,9	1,7	1,8	2,5
dlouhodobě nezaměstnaní	40	80	1,4	2,5	1,8	2,5
předčasné odchody	6	12	5	12	1,8	2,5

Zdroj: vlastní zpracování

**Obci je za překročení každého prahu udělen jeden bod. Za každý indikátor tak může obec obdržet od nuly do šesti bodů.** Obdržení nula bodů znamená, že v daném indikátoru obec zatížena není (případně v komparaci s ostatními obcemi jen velmi málo), v případě obdržení šesti bodů to znamená, že v daném indikátoru je obec zatížena velmi.

Pro vyhodnocení celkového rozsahu sociálního vyloučení byl sestaven tzv. **index sociálního vyloučení**. Hodnota (sumačního) indexu sociálního vyloučení je výsledkem prostého součtu bodů v té které obci za všechny indikátory. **Rozsah hodnot se proto pohybuje v rozmezí 0 až 30 bodů**, kdy 30 bodů indikuje maximální rozsah sociálního vyloučení v obci (obec překročila všechny prahové hodnoty ve všech indikátorech) a 0 naopak indikuje minimální rozsah sociálního vyloučení (obec nepřekročila ani jednu prahovou hodnotu).<sup>1</sup>

<sup>1</sup> Více o výpočetním modelu indexu sociálního vyloučení viz (Lang & Matoušek, 2020).



## 4 Souhrnné výsledky

### 4.1 Celkový rozsah sociálního vyloučení v Plzeňském kraji

Celkový rozsah sociálního vyloučení je vyjádřený prostřednictvím indexu sociálního vyloučení a jeho 30bodové škály. Index na úrovni obce tedy může nabývat hodnoty 0 (nejnižší nebo žádné zatížení sociálním vyloučením) až 30 (velké zatížení sociálním vyloučením). Z důvodu přehlednosti používáme v této sekci prezentaci hodnot indexu ve čtyřech kategoriích: 0 až 1 bod, 2 až 7 bodů, 8 až 11 bodů a 12 až 30 bodů.

Celková situace obcí ČR v roce 2018 byla následující: 3344 obcí obdrželo 0 až 1 bod, 2395 obcí 2 až 7 bodů, 300 obcí 8 až 11 bodů a 219 obcí 12 až 30 bodů. Z hlediska celkového počtu obcí v ČR tak skórovalo 53,4 % obcí v kategorii 0 až 1 bod, 38,3 % obcí v kategorii 2 až 7 bodů, 4,8 % obcí v kategorii 8 až 11 bodů a 3,5 % obcí v kategorii 12 až 30 bodů.

Při zaměření se na obce PLK, jichž je celkem 501, 231 obcí obdrželo 0 až 1 bod, 226 obcí 2 až 7 bodů, 31 obcí 8 až 11 bodů a 13 obcí 12 až 30 bodů. Rozdíl podílu obcí dle kategorií indexu PLK vůči celkovému stavu v ČR ukazuje, že zatížení PLK bylo mírně větší – obce s 8 a více body tvořily v případě PLK 8,8 % ze všech obcí, zatímco v případě ČR 8,3 % ze všech obcí. Na druhou stranu v případě obcí s 12 a více body vykazuje PLK mírně lepší výsledky (2,6 %), než je průměr ČR (3,5 %). Více viz Tabulka 2.

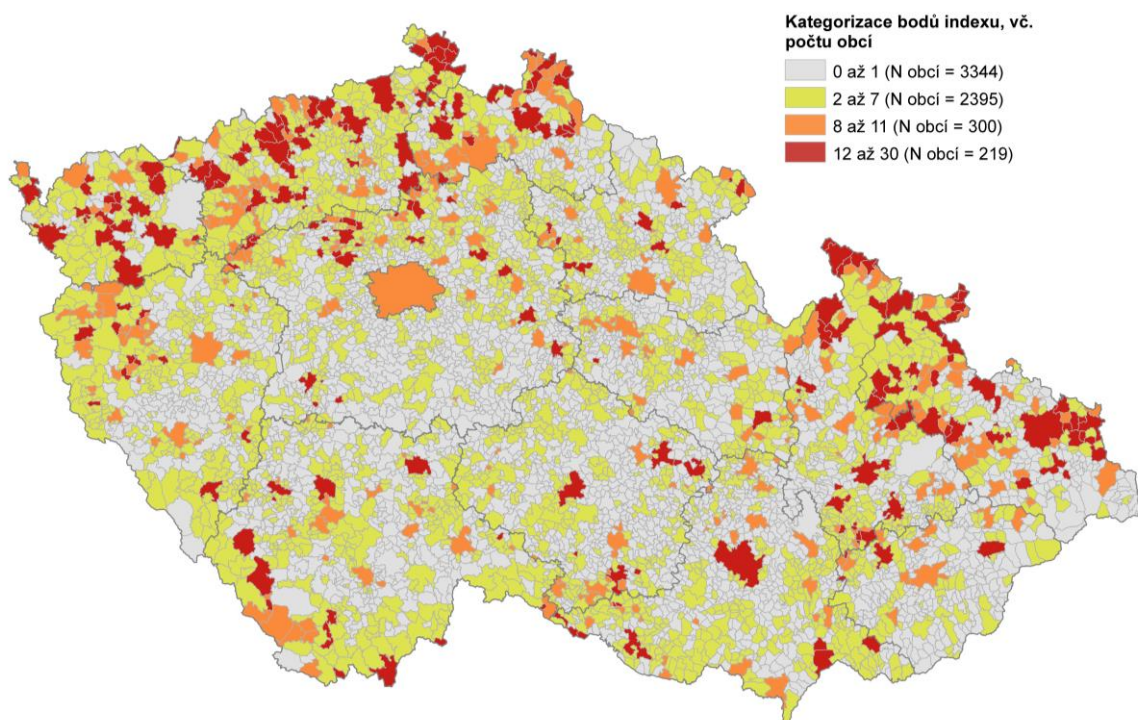
**Tabulka 2 – Index sociálního vyloučení pro r. 2018**

Bodové rozpětí	Počet obcí - % podíl obcí		Počet obcí - % podíl obcí	
	PLK	- PLK	ČR	- ČR
0 až 1	231	46,1	3344	53,4
2 až 7	226	45,1	2395	38,3
8 až 11	31	6,2	300	4,8
12 až 30	13	2,6	219	3,5
<b>CELKEM</b>	<b>501</b>	<b>100</b>	<b>6258</b>	<b>100</b>

Zdroj: vlastní zpracování

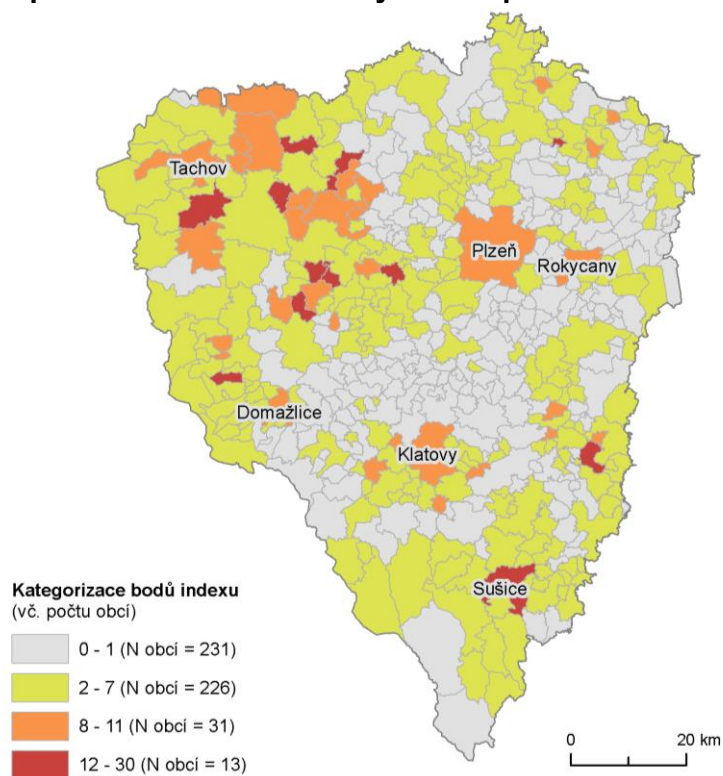
Kartografickou vizualizaci počtů obcí ve zvolených kategoriích indexu nabízejí Mapa 1 a Mapa 2.

## Mapa 1 – Index sociálního vyloučení pro r. 2018



Zdroj: vlastní zpracování

## Mapa 2 – Index sociálního vyloučení pro r. 2018 v obcích Plzeňského kraje



Zdroj: vlastní zpracování

Pro srovnání situace PLK s dalšími kraji slouží Tabulka 3 a Tabulka 4. První tabulka obsahuje počty obcí v jednotlivých kategoriích indexu, druhá tabulka jejich podíly. Nejvyšší počet obcí

v kategorii 8 a více bodů byl v ULK (74 obcí), STC (67 obcí) a MSK (58 obcí); v PLK bylo těchto obcí 44. Z hlediska podílu této kategorie obcí byl jejich nejvyšší výskyt v KVK (~ 23 %), ULK (~ 21 %) a MSK (~ 20 %); naopak nejnižší zastoupení bylo v JHM, PAK a VYS (shodně ~ 4 %). V PLK tvoří podíl těchto obcí 8,8 %. Tabulka 3 – Index sociálního vyloučení pro r. 2018 v krajích – počty obcí

**Tabulka 3 – Index sociálního vyloučení pro r. 2018 v krajích – počty obcí**

Kraj	N obcí - 0 až 1	N obcí - 2 až 7	N obcí - 8 až 11	N obcí - 12 až 30	CELKEM N obcí
JHC	327	258	25	14	624
JHM	360	282	21	10	673
KHK	257	167	16	8	448
KVK	30	74	9	21	134
LBK	103	73	20	19	215
MSK	156	86	26	32	300
OLK	188	163	26	25	402
PAK	267	163	19	2	451
<b>PLK</b>	<b>231</b>	<b>226</b>	<b>31</b>	<b>13</b>	<b>501</b>
STC	674	403	40	27	1144
ULK	81	199	36	38	354
VYS	453	226	19	6	704
ZLK	217	75	11	4	307
<b>ČR</b>	<b>3344</b>	<b>2395</b>	<b>300*</b>	<b>219</b>	<b>6258</b>

Zdroj: vlastní zpracování

\* Do této kategorie byla započítána i Praha.

**Tabulka 4 – Index sociálního vyloučení pro r. 2018 v krajích – podíly obcí**

Kraj	% podíl obcí – 0 až 1	% podíl obcí – 2 až 7	% podíl obcí – 8 až 11	% podíl obcí – 12 až 30	% podíl CELKEM	CELKEM N obcí
JHC	52	41	4	2	100	624
JHM	53	42	3	1	100	673
KHK	57	37	4	2	100	448
KVK	22	55	7	16	100	134
LBK	48	34	9	9	100	215
MSK	52	29	9	11	100	300
OLK	47	41	6	6	100	402
PAK	59	36	4	0	100	451
<b>PLK</b>	<b>46</b>	<b>45</b>	<b>6</b>	<b>3</b>	<b>100</b>	<b>501</b>
STC	59	35	3	2	100	1144
ULK	23	56	10	11	100	354
VYS	64	32	3	1	100	704
ZLK	71	24	4	1	100	307
<b>ČR</b>	<b>53</b>	<b>38</b>	<b>5*</b>	<b>3</b>	<b>100</b>	<b>6258</b>

Zdroj: vlastní zpracování

\* Do této kategorie byla započítána i Praha.

## 4.2 Rozsah sociálního vyloučení v obvodech obcí s rozšířenou působností a na území místních akčních skupin

Na počty obcí PLK ve zvolených kategoriích indexu je možné se podívat i optikou jeho SO ORP – viz Tabulka 5 a Tabulka 6. Nejvíce obcí v kategorii 8 a více bodů bylo v SO ORP Stříbro (12 obcí), Tachov (9 obcí) a SO ORP Domažlice a Nepomuk (shodně po 4 obcích); naopak SO ORP Blovice, Horažďovice a Přeštice neměly žádnou takovou obec.

**Tabulka 5 – Index sociálního vyloučení pro r. 2018 v Plzeňském kraji – počty obcí**

SO ORP	N obcí -				CELKEM N obcí
	0 až 1	2 až 7	8 až 11	12 až 30	
Blovice	12	7			19
Domažlice	23	31	3	1	58
Horažďovice	11	9			20
Horšovský Týn	12	3	2	1	18
Klatovy	20	22	2		44
Kralovice	17	24	2	1	44
Nepomuk	8	14	3	1	26
Nýřany	29	24	1		54
Plzeň	12	2	1		15
Přeštice	27	3			30
Rokycany	42	24	2		68
Stod	5	17	1	1	24
Stříbro	3	9	6	6	24
Sušice	7	22		1	30
Tachov	3	15	8	1	27
<b>PLK</b>	<b>231</b>	<b>226</b>	<b>31</b>	<b>13</b>	<b>501</b>
<b>ČR</b>	<b>3344</b>	<b>2395</b>	<b>300</b>	<b>219</b>	<b>6258</b>

Zdroj: vlastní zpracování

Z hlediska podílu obcí v kategorii 8 a více bodů měly nejvyšší podíl SO ORP Stříbro (~ 50 %), Tachov (~ 34 %), Horšovský Týn (~ 17 %) a Nepomuk (~ 16 %).

**Tabulka 6 – Index sociálního vyloučení pro r. 2018 v Plzeňském kraji – podíly obcí**

<b>SO ORP</b>	<b>% podíl obcí - 0 až 1</b>	<b>% podíl obcí - 2 až 7</b>	<b>% podíl obcí - 8 až 11</b>	<b>% podíl obcí - 12 až 30</b>	<b>% podíl CELKEM</b>	<b>CELKEM N obcí</b>
Blovice	63	37	0	0	100	19
Domažlice	40	53	5	2	100	58
Horažďovice	55	45	0	0	100	20
Horšovský Týn	67	17	11	6	100	18
Klatovy	45	50	5	0	100	44
Kralovice	39	55	5	2	100	44
Nepomuk	31	54	12	4	100	26
Nýřany	54	44	2	0	100	54
Plzeň	80	13	7	0	100	15
Přeštice	90	10	0	0	100	30
Rokycany	62	35	3	0	100	68
Stod	21	71	4	4	100	24
Stříbro	13	38	25	25	100	24
Sušice	23	73	0	3	100	30
Tachov	11	56	30	4	100	27
<b>PLK</b>	<b>46</b>	<b>45</b>	<b>6</b>	<b>3</b>	<b>100</b>	<b>501</b>
<b>ČR</b>	<b>53</b>	<b>38</b>	<b>5</b>	<b>3</b>	<b>100</b>	<b>6258</b>

Zdroj: vlastní zpracování

Počty obcí dle čtyř zvolených kategorií indexu v MAS<sup>2</sup> působících na území PLK nabízí

Tabulka 7. Nejvíce obcí v kategorii 8 a více bodů měly „MAS Vladař o.p.s.“ (17 obcí), „MAS Český Západ, z.s.“ (14 obcí) a „MAS Český les, z.s.“ (12 obcí).

**Tabulka 7 – Index sociálního vyloučení pro r. 2018 v MAS Plzeňského kraje – počty obcí**

MAS	Krajská působnost MAS	N obcí - 0 až 1	N obcí - 2 až 7	N obcí - 8 až 11	N obcí - 12 až 30	CELKEM N obcí
Ekoregion Úhlava, z.s.	PLK	5	8			13
MAS Aktivios, z.s.	PLK	57	11			68
MAS Český les, z. s.	PLK	23	42	9	3	77
MAS Český Západ, z.s.	PLK	12	12	8	6	38
MAS Kraj živých vod, z.s.	KVK + PLK	6	13		2	21
MAS Radbuza, z.s.	PLK	13	22	2	1	38
MAS Světovina o.p.s.	PLK	45	40	4	1	90
MAS Vladař o.p.s.	ULK + KVK + PLK	4	32	12	5	53
MAS Zlatá cesta, o.p.s.	PLK		5	2		7
MAS POŠUMAVÍ, z. s.	PLK	49	46	2	2	99
MAS svatého Jana z Nepomuku, z.s.	PLK	11	14	2		27
<b>ČR - jen obce v MAS</b>		<b>3168</b>	<b>2249</b>	<b>271</b>	<b>177</b>	<b>5865</b>
<b>ČR - všechny obce v ČR</b>		<b>3344</b>	<b>2395</b>	<b>300</b>	<b>219</b>	<b>6258</b>

Zdroj: vlastní zpracování

<sup>2</sup> Při posuzování rozsahu sociálního vyloučení na území jednotlivých MAS je nutné brát v potaz, že výsledky nejsou zcela komplementární s rozsahem problému v SO ORP. Kromě toho, že území MAS obvykle zahrnuje obce z různých SO ORP, nebo dokonce překračuje hranice jednotlivých krajů, tak MAS nezahrnují území velkých měst, jejichž počet obyvatel činil k 1. 1. 2014 více jak 25 000 obyvatel (viz např.: Ministerstvo zemědělství, nedatováno, s. 9). V PLK se jedná o město Plzeň. Mimo velká města není v PLK do MAS zapojeno dalších 33 obcí.

## 5 Dílčí dimenze indexu sociálního vyloučení v Plzeňském kraji

Jestliže škála indexu nabývá hodnot 0 až 30, každá z jeho pěti dimenzí (osoby v exekuci, PnB, PnŽ, dlouhodobě nezaměstnaní a předčasné odchody) je v indexu zastoupena pětinou bodů. Jinak řečeno, každá z pěti dimenzí může nabývat u té které obce hodnot 0 až 6 bodů. Obsahem níže uvedených podkapitol je vyhodnocení jednotlivých dimenzí v obcích PLK z hlediska bodového skóre a dále vyhodnocení dimenzí v SO ORP a MAS z hlediska podílů a absolutních počtů.

### 5.1 Osoby v exekuci

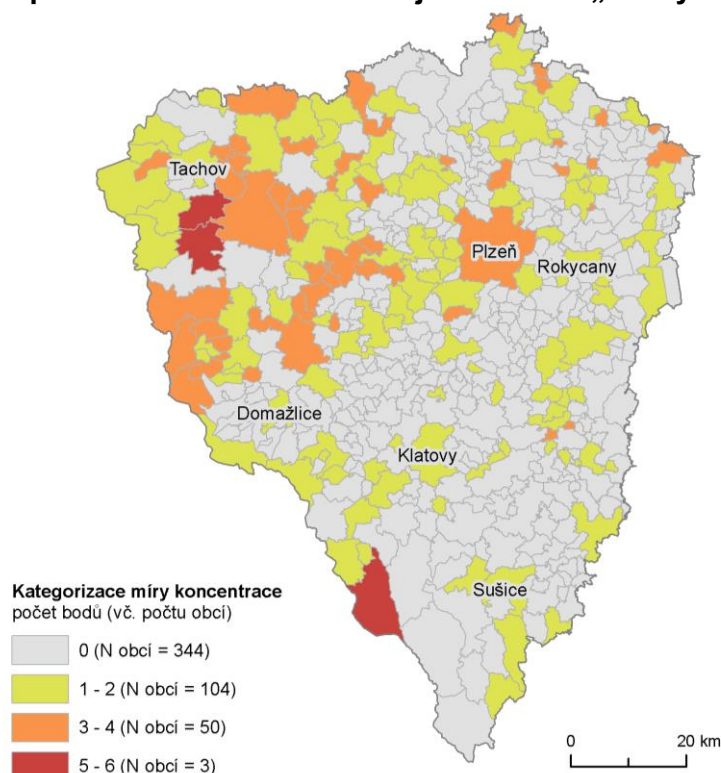
V dimenzi „osoby v exekuci“ obdrželo 0 bodů 344 obcí PLK, 1 až 2 body 104 obcí, 3 až 4 body 50 obcí a 5 až 6 bodů 3 obce – viz Tabulka 8. Kartografické zpracování nabízí Mapa 3.

**Tabulka 8 – Počty obcí v dimenzi „osoby v exekuci“ pro r. 2018**

	Osob. v exekuci - bodové rozpětí				CELKEM N obcí
	0	1 až 2	3 až 4	5 až 6	
PLK	344	104	50	3	501
ČR	4719	1096	387	56	6258

Zdroj: vlastní zpracování

**Mapa 3 – Obce Plzeňského kraje v dimenzi „osoby v exekuci“ pro r. 2018**



Zdroj: vlastní zpracování

Dle jednotlivých SO ORP PLK byl nejvyšší počet osob v exekuci v SO ORP Plzeň (18398), Tachov (3958) a Nýřany (3928); naopak nejnižší počet těchto osob byl v ORP Horažďovice (644), Blovice (715) a Nepomuk (860). Celkově v PLK pak bylo 47175 osob v exekuci. Nejvyšší podíl osob v exekucích vykazovaly SO ORP Stříbro (13,1 %), Tachov (12,9 %) a Plzeň (11,4 %); naopak nejnižší podíl byl zaznamenán v SO ORP Horažďovice (6,4 %), Přeštice (6,6 %) a Blovice (7 %). Celkový podíl osob v exekuci byl v PLK 9,6 %, tedy identický s průměrem ČR. Bližší přehled nabízí Tabulka 9.

**Tabulka 9 – Podíly a absolutní počty v dimenzi „osoby v exekuci“ na úrovni SO ORP**

<b>SO ORP</b>	<b>Počet osob v exekuci (k 31. 12. 2017)</b>	<b>Podíl osob v exekuci (k 31. 12. 2017)</b>
Blovice	715	7,0
Domažlice	3007	8,8
Horažďovice	644	6,4
Horšovský Týn	1256	10,3
Klatovy	3143	7,3
Kralovice	1686	8,9
Nepomuk	860	8,7
Nýřany	3928	8,4
Plzeň	18398	11,4
Přeštice	1261	6,6
Rokycany	3211	7,8
Stod	1689	8,7
Stříbro	1886	13,1
Sušice	1533	7,4
Tachov	3958	12,9
<b>PLK</b>	<b>47175</b>	<b>9,6</b>
<b>ČR</b>	<b>862307</b>	<b>9,6</b>

Zdroj: vlastní zpracování



Dle jednotlivých MAS působících na území PLK (viz Tabulka 10) byl nejvyšší počet osob v exekuci v MAS „MAS Vladař, o.p.s.“ (11079), „MAS Český les, z.s.“ (5652) a „MAS POŠUMAVÍ, z. s.“ (4920); naopak nejnižší počet těchto osob byl v MAS „MAS svatého Jana z Nepomuku, z.s.“ (971), „Ekoregion Úhlava, z.s.“ (1093) a „MAS Zlatá cesta, o.p.s.“ (1410). Nejvyšší podíl osob v exekucích vykazovaly MAS „MAS Kraj živých vod, z.s.“ (16,7 %), „MAS Vladař o.p.s.“ (16 %) a „MAS Český Západ, z.s.“ (12,7 %); naopak nejnižší podíl byl zaznamenán v MAS „MAS Aktivios, z.s.“ (6,1 %), „MAS POŠUMAVÍ, z.s.“ (6,9 %) a „MAS Světovina o.p.s.“ (7,8 %).

**Tabulka 10 – Podíly a absolutní počty v dimenzi „osoby v exekuci“ na úrovni MAS**

<b>MAS</b>	<b>Krajská působnost MAS</b>	<b>Počet osob v exekuci (k 31. 12. 2017)</b>	<b>Podíl osob v exekuci (k 31. 12. 2017)</b>
Ekoregion Úhlava, z.s.	PLK	1093	9,5
MAS Aktivios, z.s.	PLK	2748	6,1
MAS Český les, z. s.	PLK	5652	10,8
MAS Český Západ, z.s.	PLK	3212	12,7
MAS Kraj živých vod, z.s.	KVK + PLK	1953	16,7
MAS Radbuza, z.s.	PLK	3145	8,3
MAS Světovina o.p.s.	PLK	3776	7,8
MAS Vladař o.p.s.	ULK + KVK + PLK	11079	16,0
MAS Zlatá cesta, o.p.s.	PLK	1410	10,9
MAS POŠUMAVÍ, z.s.	PLK	4920	6,9
MAS svatého Jana z Nepomuku, z.s.	PLK	971	8,7
<b>PLK</b>		<b>47175</b>	<b>9,6</b>
<b>ČR</b>		<b>862307</b>	<b>9,6</b>

Zdroj: vlastní zpracování

## 5.2 Příspěvky na bydlení

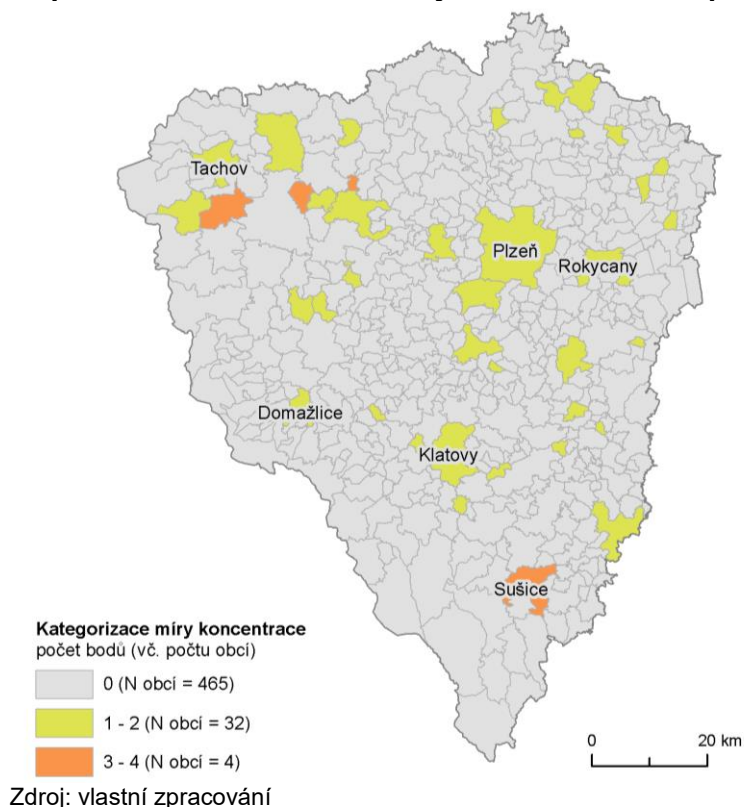
V dimenzi „PnB“ obdrželo 0 bodů 465 obcí PLK, 1 až 2 body 32 obcí, 3 až 4 body 4 obce a 5 až 6 bodů žádná obec – viz Tabulka 11. Kartografické zpracování nabízí Mapa 4.

**Tabulka 11 – Počty obcí v dimenzi „PnB“ pro r. 2018**

	PnB - bodové rozpětí				CELKEM N obcí
	0	1 až 2	3 až 4	5 až 6	
PLK	465	32	4		501
ČR	5523	504	205	26	6258

Zdroj: vlastní zpracování

**Mapa 4 – Obce Plzeňského kraje v dimenzi „PnB“ pro r. 2018**



Nejvíce vyplacených PnB směřovalo do SO ORP Plzeň (2480), Rokycany (367) a Sušice (360); naopak nejméně těchto dávek bylo vyplaceno v SO ORP Nepomuk (74), Horšovský Týn (88) a Horažďovice (95). Celkově v PLK bylo vyplaceno 5200 PnB. Příjemci dávky PnB byly z hlediska podílu nejvíce zastoupeni v SO ORP Sušice (1,7 %), Plzeň (1,5 %) a v SO ORP Kralovice, Tachov, Stříbro a Blovice (shodně po 1 %); na druhou stranu nejnižší podíl příjemců byl v SO ORP Přeštice (0,5 %), Domažlice (0,6 %) a Klatovy (0,6 %). Celkový podíl příjemců PnB v PLK činil 1,1 %. Bližší přehled nabízí

Tabulka 12.

**Tabulka 12 – Podíly a absolutní počty v dimenzi „PnB“ na úrovni SO ORP**

<b>SO ORP</b>	<b>Vyplacených PnB (průměrný měsíc r. 2018)</b>	<b>Podíl příjemců PnB (průměrný měsíc r. 2018)</b>
Blovice	102	1,0
Domažlice	206	0,6
Horažďovice	95	0,9
Horšovský Týn	88	0,7
Klatovy	259	0,6
Kralovice	199	1,0
Nepomuk	74	0,8
Nýřany	278	0,6
Plzeň	2480	1,5
Přeštice	100	0,5
Rokycany	367	0,9
Stod	147	0,8
Stříbro	143	1,0
Sušice	360	1,7
Tachov	303	1,0
<b>PLK</b>	<b>5200</b>	<b>1,1</b>
<b>ČR</b>	<b>185023</b>	<b>2,1</b>

Zdroj: vlastní zpracování

Dle jednotlivých MAS působících na území PLK nejvíce vyplacených PnB (viz Tabulka 13) směřovalo do MAS „MAS Vladař o.p.s.“ (1817), „MAS POŠUMAVÍ, z. s.“ (689) a „MAS Světovina o.p.s.“ (439); naopak nejméně těchto dávek bylo vyplaceno v MAS „Ekoregion Úhlava, z.s. (52), „MAS Zlatá cesta, o.p.s.“ (97) a „MAS svatého Jana z Nepomuku, z.s.“ (99). Z hlediska podílu byli příjemci dávky PnB nejvíce zastoupeni v MAS „MAS Vladař o.p.s.“ (2,6 %), „MAS Kraj živých vod, z.s.“ (2%) a v MAS „MAS Český Západ, z.s.“ a „MAS POŠUMAVÍ, z.s.“ (shodně po 1 %); na druhou stranu nejnižší podíl příjemců byl v MAS „Ekoregion Úhlava, z.s.“ (0,5 %), „MAS Aktivios, z.s.“ (0,6 %) a v MAS „MAS Radbuza, z.s.“ a „MAS Zlatá cesta, o.p.s.“ (shodně po 0,7 %).

**Tabulka 13 – Podíly a absolutní počty v dimenzi „PnB“ na úrovni MAS**

<b>MAS</b>	<b>Krajská působnost MAS</b>	<b>Vyplacených PnB (průměrný měsíc r. 2018)</b>	<b>Podíl příjemců PnB (průměrný měsíc r. 2018)</b>
Ekoregion Úhlava, z.s.	PLK	52	0,5
MAS Aktivios, z.s.	PLK	267	0,6
MAS Český les, z. s.	PLK	407	0,8
MAS Český Západ, z.s.	PLK	242	1,0
MAS Kraj živých vod, z.s.	KVK + PLK	236	2,0
MAS Radbuza, z.s.	PLK	268	0,7
MAS Světovina o.p.s.	PLK	439	0,9
MAS Vladař o.p.s.	ULK + KVK + PLK	1817	2,6
MAS Zlatá cesta, o.p.s.	PLK	97	0,7
MAS POŠUMAVÍ, z.s.	PLK	689	1,0
MAS svatého Jana z Nepomuku, z.s.	PLK	99	0,9
<b>PLK</b>		<b>5200</b>	<b>1,1</b>
<b>ČR</b>		<b>185023</b>	<b>2,1</b>

Zdroj: vlastní zpracování

### 5.3 Příspěvky na živobytí

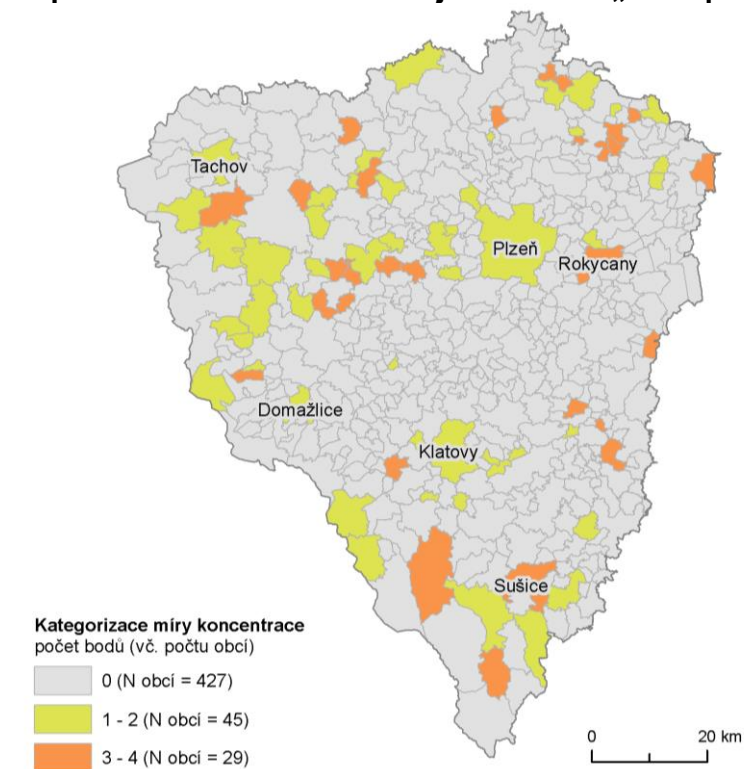
V dimenzi „PnŽ“ obdrželo 0 bodů 427 obcí PLK, 1 až 2 body 45 obcí, 3 až 4 body 29 obcí a 5 až 6 bodů neobdržela žádná obec – viz Tabulka 14. Kartografické zpracování nabízí Mapa 5.

**Tabulka 14 – Počty obcí v dimenzi „PnŽ“ pro r. 2018**

	PnŽ - bodové rozpětí				CELKEM N obcí
	0	1 až 2	3 až 4	5 až 6	
PLK	427	45	29		501
ČR	5223	679	311	45	6258

Zdroj: vlastní zpracování

**Mapa 5 – Obce Plzeňského kraje v dimenzi „PnŽ“ pro r. 2018**



Zdroj: vlastní zpracování

Nejvyšší počet vyplacených PnŽ byl v SO ORP Plzeň (615), Rokycany (263) a Nýřany (211); naopak nejméně dávek směřovalo do SO ORP Horažďovice (37), Nepomuk (47) a Blovice (48). Celkově v PLK bylo vyplaceno 2232 PnŽ. Podíl příjemců dávky PnŽ byl nejvyšší v SO ORP Sušice (0,8 %), Kralovice (0,7 %) a Rokycany (0,6 %); naopak nejnižší podíl příjemců byl v SO ORP Domažlice a Přeštice (shodně po 0,3 %). Celkový podíl příjemců PnŽ v PLK dosáhl výše 0,5 %. Bližší přehled nabízí Tabulka 15.

**Tabulka 15 – Podíly a absolutní počty v dimenzi „PnŽ“ na úrovni SO ORP**

<b>SO ORP</b>	<b>Vyplacených PnŽ (průměrný měsíc r. 2018)</b>	<b>Podíl příjemců PnŽ (průměrný měsíc r. 2018)</b>
Blovice	48	0,5
Domažlice	109	0,3
Horažďovice	37	0,4
Horšovský Týn	51	0,4
Klatovy	163	0,4
Kralovice	128	0,7
Nepomuk	47	0,5
Nýřany	211	0,4
Plzeň	615	0,4
Přeštice	54	0,3
Rokycany	263	0,6
Stod	88	0,4
Stříbro	87	0,6
Sušice	171	0,8
Tachov	160	0,5
<b>PLK</b>	<b>2232</b>	<b>0,5</b>
<b>ČR</b>	<b>79033</b>	<b>0,9</b>

Zdroj: vlastní zpracování

Dle jednotlivých MAS působících na území PLK byl nejvyšší počet vyplacených PnŽ (viz Tabulka 16) v MAS „MAS Vladař o.p.s.“ (1351), „MAS POŠUMAVÍ, z. s.“ (322) a „MAS Světovina, o.p.s.“ (319); naopak nejméně dávek směřovalo do MAS „MAS Zlatá cesta, o.p.s.“ (43), „MAS svatého Jana z Nepomuku, z.s.“ (55) a „Ekoregion Úhlava, z.s.“ (56). Podíl příjemců dávky PnŽ byl nejvyšší v MAS „MAS Vladař, o.p.s.“ (1,9 %), „MAS Kraj živých vod, z.s.“ (1,1 %) a „MAS Světovina, o.p.s.“ (0,7 %); naopak nejnižší podíl příjemců byl v MAS „MAS Aktivios, z.s.“ a „MAS Zlatá cesta, o.p.s.“ (shodně 0,3 %).

**Tabulka 16 – Podíly a absolutní počty v dimenzi „PnŽ“ na úrovni MAS**

<b>MAS</b>	<b>Krajská působnost MAS</b>	<b>Vyplacených PnŽ (průměrný měsíc r. 2018)</b>	<b>Podíl příjemců PnŽ (průměrný měsíc r. 2018)</b>
Ekoregion Úhlava, z.s.	PLK	56	0,5
MAS Aktivios, z.s.	PLK	129	0,3
MAS Český les, z. s.	PLK	240	0,5
MAS Český Západ, z.s.	PLK	144	0,6
MAS Kraj živých vod, z.s.	KVK + PLK	130	1,1
MAS Radbuza, z.s.	PLK	188	0,5
MAS Světovina o.p.s.	PLK	319	0,7
MAS Vladař o.p.s.	ULK + KVK + PLK	1351	1,9
MAS Zlatá cesta, o.p.s.	PLK	43	0,3
MAS POŠUMAVÍ, z.s.	PLK	322	0,4
MAS svatého Jana z Nepomuku, z.s.	PLK	55	0,5
<b>PLK</b>		<b>2232</b>	<b>0,5</b>
<b>ČR</b>		<b>79033</b>	<b>0,9</b>

Zdroj: vlastní zpracování

## 5.4 Uchazeči o zaměstnání v evidenci déle než 6 měsíců

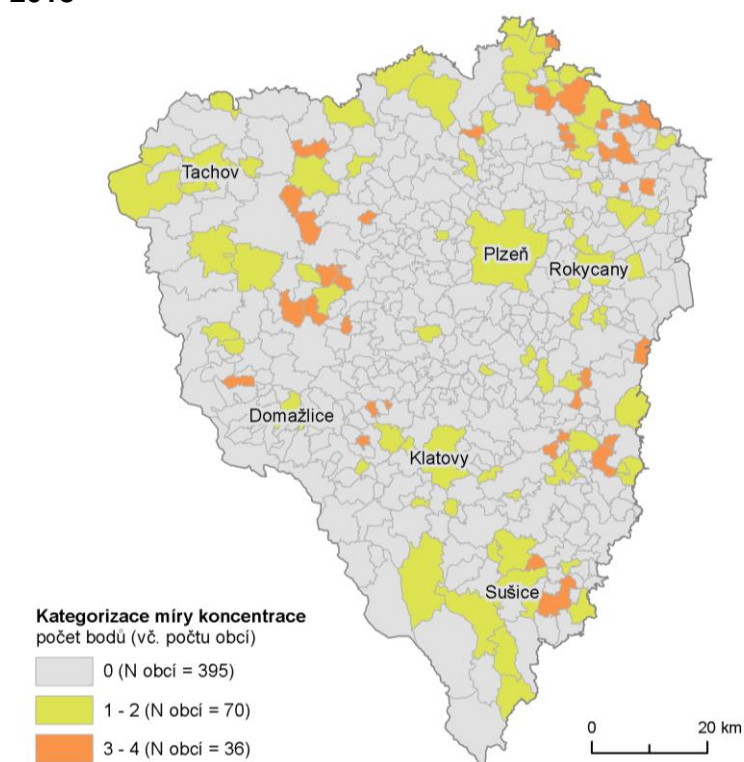
V dimenzi „UoZ evidování déle než 6 měsíců“ obdrželo 0 bodů 395 obcí PLK, 1 až 2 body 70 obcí, 3 až 4 body 36 obcí a 5 až 6 bodů neobdržela žádná obec – viz Tabulka 17. Kartografické zpracování nabízí Mapa 6.

**Tabulka 17 – Počty obcí v dimenzi „UoZ evidování déle než 6 měsíců“ pro r. 2018**

	UoZ 6+ - bodové rozpětí				CELKEM N obcí
	0	1 až 2	3 až 4	5 až 6	
PLK	395	70	36		501
ČR	4384	1297	540	37	6258

Zdroj: vlastní zpracování

**Mapa 6 – Obce Plzeňského kraje v dimenzi „UoZ evidování déle než 6 měsíců“ pro r. 2018**



Zdroj: vlastní zpracování



Nejvyšší počty UoZ evidovaných déle než 6 měsíců byly indikovány v SO ORP Plzeň (711), Rokycany (313) a Tachov (264); na druhou stranu, nejnižší počet těchto UoZ byl v SO ORP Horažďovice (51), Stod (66) a Blovice (69). Celkově bylo v PLK vedeno těchto dlouhodobě nezaměstnaných 2745. UoZ evidovaní déle než 6 měsíců byli z hlediska podílu nejvíce zastoupeni v SO ORP Kralovice (1,5 %), Sušice (1,3 %) a Tachov a Nepomuk (shodně 1,1 %); nejnižší podíl byl pak zaznamenán v SO ORP Klatovy (0,4 %) a Stod (0,4 %). Celkový podíl těchto UoZ byl v PLK 0,7 %. Bližší přehled nabízí Tabulka 18.

**Tabulka 18 – Podíly a absolutní počty v dimenzi „UoZ evidovaní déle než 6 měsíců“ na úrovni SO ORP**

<b>SO ORP</b>	<b>Počet UoZ evidovaných déle než 6 měsíců (prosinec 2018)</b>	<b>Podíl UoZ evidovaných déle než 6 měsíců (prosinec 2018)</b>
Blovice	69	0,9
Domažlice	164	0,6
Horažďovice	51	0,7
Horšovský Týn	77	0,8
Klatovy	134	0,4
Kralovice	218	1,5
Nepomuk	78	1,1
Nýřany	221	0,6
Plzeň	711	0,6
Přeštice	75	0,5
Rokycany	313	1,0
Stod	66	0,4
Stříbro	107	0,9
Sušice	197	1,3
Tachov	264	1,1
<b>PLK</b>	<b>2745</b>	<b>0,7</b>
<b>ČR</b>	<b>92041</b>	<b>1,3</b>

Zdroj: vlastní zpracování

Dle jednotlivých MAS působících na území PLK byl nejvyšší počet UoZ evidovaných déle než 6 měsíců (viz Tabulka 19) indikován v MAS „MAS Vladař o.p.s.“ (1521), „MAS Světovina o.p.s.“ (421) a „MAS POŠUMAVÍ, z.s.“ (384); na druhou stranu, nejnižší počet těchto UoZ byl v MAS „Ekoregion Úhlava, z.s.“ (44), „MAS svatého Jana z Nepomuku, z.s.“ (72) a „MAS Zlatá cesta, o.p.s.“ (114). UoZ evidovaní déle než 6 měsíců byli z hlediska podílu nejvíce zastoupeni v MAS „MAS Vladař o.p.s.“ (2,8 %), „MAS Kraj živých vod, z.s.“ (1,3 %) a v „MAS Zlatá cesta, o.p.s.“ a „MAS Světovina o.p.s.“ (shodně 1,1 %); nejnižší podíl byl pak zaznamenán v MAS „Ekoregion Úhlava, z.s.“ (0,5 %), „MAS Aktivios, z.s.“ a v „MAS Radbuza, z. s.“ (shodně 0,6 %).

**Tabulka 19 – Podíly a absolutní počty v dimenzi „UoZ evidovaní déle než 6 měsíců“ na úrovni MAS**

MAS	Krajská působnost MAS	Počet UoZ evidovaných déle než 6 měsíců (prosinec 2018)	Podíl UoZ evidovaných déle než 6 měsíců (prosinec 2018)
Ekoregion Úhlava, z.s.	PLK	44	0,5
MAS Aktivios, z.s.	PLK	208	0,6
MAS Český les, z. s.	PLK	301	0,7
MAS Český Západ, z.s.	PLK	188	0,9
MAS Kraj živých vod, z.s.	KVK + PLK	124	1,3
MAS Radbuza, z.s.	PLK	166	0,6
MAS Světovina o.p.s.	PLK	421	1,1
MAS Vladař o.p.s.	ULK + KVK + PLK	1521	2,8
MAS Zlatá cesta, o.p.s.	PLK	114	1,1
MAS POŠUMAVÍ, z.s.	PLK	384	0,7
MAS svatého Jana z Nepomuku, z.s.	PLK	72	0,9
<b>PLK</b>		<b>2745</b>	<b>0,7</b>
<b>ČR</b>		<b>92041</b>	<b>1,3</b>

Zdroj: vlastní zpracování

## 5.5 Předčasné odchody ze vzdělávání

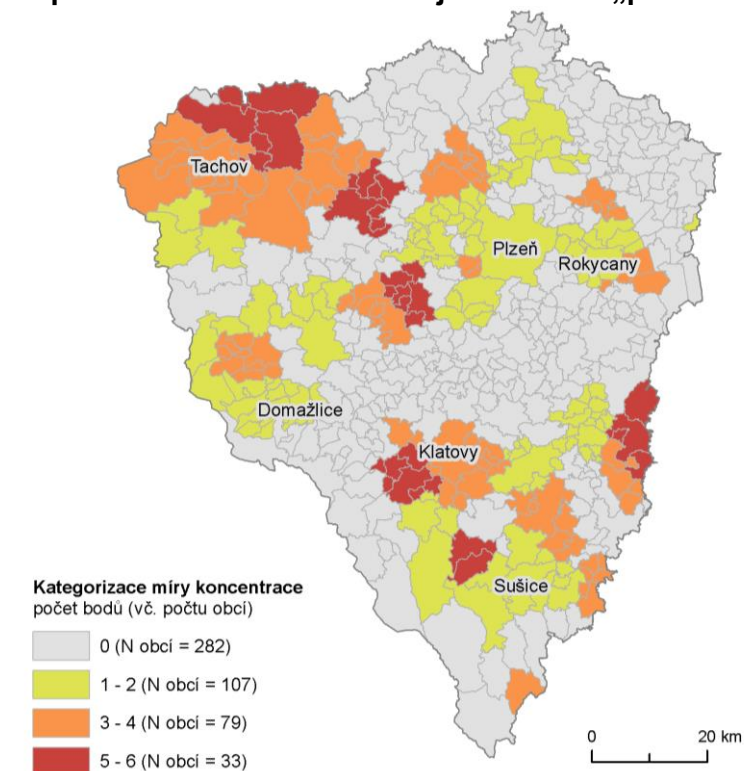
V dimenzi „předčasné odchody“ obdrželo 0 bodů 282 obcí PLK, 1 až 2 body 107 obcí, 3 až 4 body 79 obcí a 5 až 6 bodů 33 obcí – viz Tabulka 20. Kartografické zpracování nabízí Mapa 7.

**Tabulka 20 – Počty obcí v dimenzi „předčasné odchody“ pro r. 2018**

	Před. odchody - bodové rozpětí				CELKEM N obcí
	0	1 až 2	3 až 4	5 až 6	
PLK	282	107	79	33	501
ČR	3994	1365	784	115	6258

Zdroj: vlastní zpracování

**Mapa 7 – Obce Plzeňského kraje v dimenzi „předčasné odchody“ pro r. 2018**



Zdroj: vlastní zpracování

Nejvíce předčasných odchodů bylo zaznamenáno v SO ORP Plzeň (44), Tachov (37) a Klatovy (37); naopak nejméně k předčasným odchodům docházelo v SO ORP Blovice (2), Kralovice (5) a Přeštice a Horažďovice (shodně 6). V celkovém součtu se všechny předčasné odchody v PLK týkaly 268 žáků a žaček. Podíl předčasných odchodů byl jako nejvyšší indikován v SO ORP Tachov (14,6 %), Stříbro (14,3 %) a Nepomuk (13,2 %); naopak nejnižší byl tento podíl v SO ORP Blovice (2,8 %), Kralovice (3,1 %) a v Plzni a Přešticích (shodně 3,4 %). Celkový podíl odchodů byl v PLK 6,3 %. Bližší přehled nabízí Tabulka 21.

**Tabulka 21 – Podíly a absolutní počty v dimenzi „předčasné odchody“ na úrovni SO ORP**

<b>SO ORP</b>	<b>Počet předčasných odchodů (školní rok 2017/18)</b>	<b>Podíl předčasných odchodů (školní rok 2017/18)</b>
Blovice	2	2,8
Domažlice	24	6,8
Horažďovice	6	5,3
Horšovský Týn	9	6,6
Klatovy	37	8,5
Kralovice	5	3,1
Nepomuk	10	13,2
Nýřany	21	6,3
Plzeň	44	3,4
Přeštice	6	3,4
Rokycany	15	4,3
Stod	20	10,8
Stříbro	20	14,3
Sušice	12	7,9
Tachov	37	14,6
<b>PLK</b>	<b>268</b>	<b>6,3</b>
<b>ČR</b>	<b>3328</b>	<b>4,3</b>

Zdroj: vlastní zpracování

Dle jednotlivých MAS působících na území PLK bylo nejvíce předčasných odchodů (viz Tabulka 22) zaznamenáno v MAS „MAS POŠUMAVÍ, z.s.“ (55), „MAS Český les, z. s.“ (44) a „MAS Vladař o.p.s.“ (41); naopak nejméně k předčasným odchodům docházelo v MAS „MAS Kraj živých vod, z.s.“ (4), „MAS svatého Jana z Nepomuku, z.s.“ (5) a „Ekoregion Úhlava, z.s.“ (10). Podíl předčasných odchodů byl jako nejvyšší indikován v MAS „MAS Český Západ, z.s.“ (15,8 %), „MAS Zlatá cesta, o.p.s.“ (11,2 %) a „MAS Český les, z. s.“ (8,6 %); naopak nejnižší byl tento podíl v MAS „MAS Aktivios, z.s.“ (3 %), „MAS Světovina o.p.s.“ (3,6 %) a „MAS Vladař o.p.s.“ (6 %).

**Tabulka 22 – Podíly a absolutní počty v dimenzi „předčasné odchody“ na úrovni MAS**

MAS	Krajská působnost MAS	Počet předčasných odchodů (školní rok 2017/18)	Podíl předčasných odchodů (školní rok 2017/18)
Ekoregion Úhlava, z.s.	PLK	10	7,7
MAS Aktivios, z.s.	PLK	11	3,0
MAS Český les, z. s.	PLK	44	8,6
MAS Český Západ, z.s.	PLK	35	15,8
MAS Kraj živých vod, z.s.	KVK + PLK	4	7,4
MAS Radbuza, z.s.	PLK	29	8,0
MAS Světovina o.p.s.	PLK	14	3,6
MAS Vladař o.p.s.	ULK + KVK + PLK	41	6,0
MAS Zlatá cesta, o.p.s.	PLK	13	11,2
MAS POŠUMAVÍ, z.s.	PLK	55	8,1
MAS svatého Jana z Nepomuku, z.s.	PLK	5	6,3
<b>PLK</b>		<b>268</b>	<b>6,3</b>
<b>ČR</b>		<b>3328</b>	<b>4,3</b>

Zdroj: vlastní zpracování

## 6 Shrnutí a závěr

Na území PLK se nachází 501 obcí, které tak tvoří cca 8 % všech obcí ČR. Prizmatem indexu sociálního vyloučení nahlédnuto, 231 obcí KHK (46,1 % obcí PLK) obdrželo **0 až 1 bod**, a lze je tak považovat za **obce sociálním vyloučením neohrožené**; 226 obcí (45,1 % obcí PLK) získalo **2 až 7 bodů**, a lze je proto z hlediska sociálního vyloučení považovat za **rizikové**. Pokud budeme považovat **hodnoty indexu 8 a vyšší** za ukazatel sociálním vyloučením **ohrožených** obcí, pak se jich na území PLK vyskytuje 44 (8,8 % obcí PLK). Posledně jmenovaná kategorie obcí si rozhodně zaslouží z hlediska politik sociálního začleňování zvýšenou pozornost, byť i kategorie rizikových obcí by neměla zůstat upozaděna.

Jestliže ohrožené obce (8 a více bodů) tvoří 8,8 % ze všech obcí na území PLK, jednoznačně lze konstatovat, že tento stav byl ve sledovaném období v komparaci s ostatními kraji mírně horší, než byl průměr ČR – ze všech obcí v ČR totiž spadalo do dané kategorie 8,3 % obcí. V tomto ohledu pařily mezi zatíženější kraje kraj Karlovarský (23 %), Ústecký (21 %) a Moravskoslezský (20 %).

Výskyt ohrožených obcí byl napříč PLK poměrně rozprostřený – ačkoli celkový podíl ohrožených obcí PLK byl v celorepublikovém srovnání spíše průměrný, vnitřní diference kraje existovala. Obcí s 8 a více body bylo nejvíce v SO ORP Stříbro (12), Tachov (9) a Nepomuk a Domažlice (shodně 4); naopak v SO OPR Blovice, Horažďovice a Přeštice se nevyskytovala ani jedna obec z hlediska sociálního vyloučení ohrožená. Nejvyšší podíl obcí s 8 a více body se vyskytoval v SO ORP Stříbro (50 %) a Tachov (34 %). Co se týče MAS působících na území PLK, pak mezi ty nejzatíženější patřily „MAS Vladař o.p.s.“ (17 obcí v kategorii ohrožená) a „MAS Český Západ, z.s.“ (14 obcí v kategorii ohrožená).

Na PLK se lze pro bližší detail podívat rovněž optikou dílčích dimenzí indexu sociálního vyloučení, kterých je pět (osoby v exekuci, příspěvky na bydlení, příspěvky na živobytí, nezaměstnaní déle než 6 měsíců a předčasné odchody ze ZŠ). Jestliže v každé dimenzi mohla obec obdržet nanejvýše 6 bodů, počet obcí, které obdržely v té které dimenzi více jak 3 body, je následující: za „osoby v exekuci“ obdrželo 3 a více bodů 53 obcí, za „PnB“ 4 obce, za „PnŽ“ 29 obcí, za „UoZ 6+“ 36 obcí a za „předčasné odchody“ 112 obcí. Z hlediska celkového indexu sociálního vyloučení třináct nejzatíženějších obcí v PLK (nejvíce zatížená obec PLK obdržela 20 bodů, třináctá nejzatíženější obec 12 bodů) vykazovalo tento typ kumulace bodů napříč dílčími dimenzemi: 3 a více bodů obdrželo v dimenzi „osoby v exekuci“ 10 obcí, v dimenzi „PnB“ 4 obce, v dimenzi „PnŽ“ 10 obcí, v dimenzi „UoZ 6+“ 8 obcí a v dimenzi „předčasné odchody“ 8 obcí.

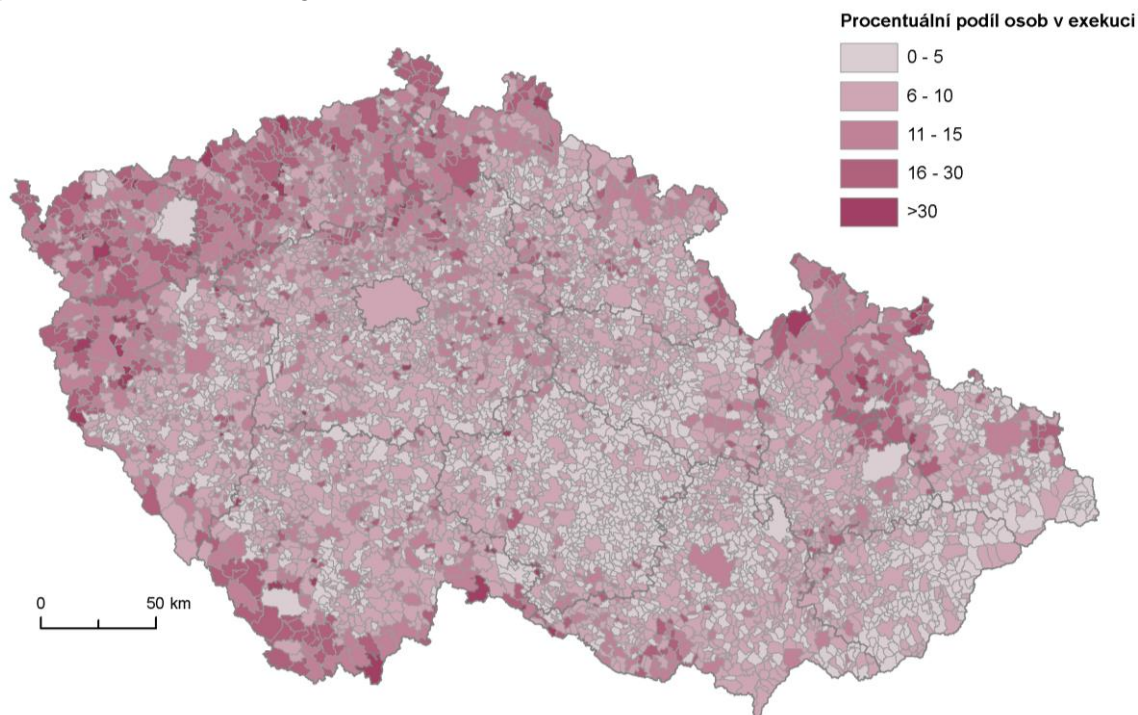
Dílčí dimenze indexu sociálního vyloučení naznačují, že jednotlivé SO ORP a obce se odlišovaly také v tom, která dimenze sociálního vyloučení v nich byla více závažná. Například v SO ORP Stříbro 50 % obcí skórovalo na celkové škále 8 a více bodů a zároveň zde bylo 13,1 % obyvatel v exekuci, ale příspěvky na bydlení a na živobytí dostávalo procentuálně výrazně méně osob, než byl celorepublikový průměr.

Za nejohroženější MAS lze označit „MAS Vladař, z.s.“, kde 17 obcí skórovalo v celkovém součtu 8 a více bodů. Celkově zde mělo 16 % obyvatel exekuce a dlouhodobá nezaměstnanost (delší než 6 měsíců) se pohybovala na 2,8 %. Na druhou stranu počty

předčasných odchodů byly průměrné pro PLK, i když stále mírně nadprůměrné v porovnání s celou ČR. Vedle územního zacílení aktivit na řešení sociálního vyloučení bude tedy vhodné podle místní situace modifikovat také jejich obsahové zacílení (na problematiku oddlužení, bydlení, zaměstnanosti nebo podporu vzdělávání).

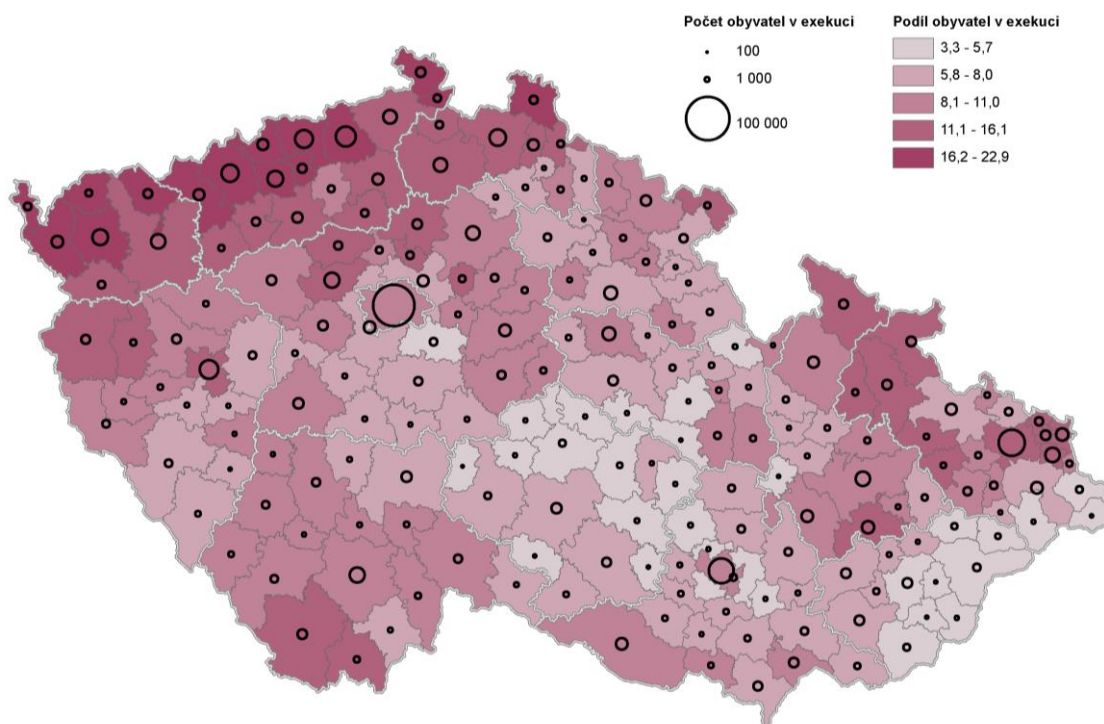
## 7 Přílohy

Mapa 8 – Dimenze „osoby v exekuci“ – podíl osob v exekuci v obcích (k 31. 12. 2017)



Zdroj: vlastní zpracování

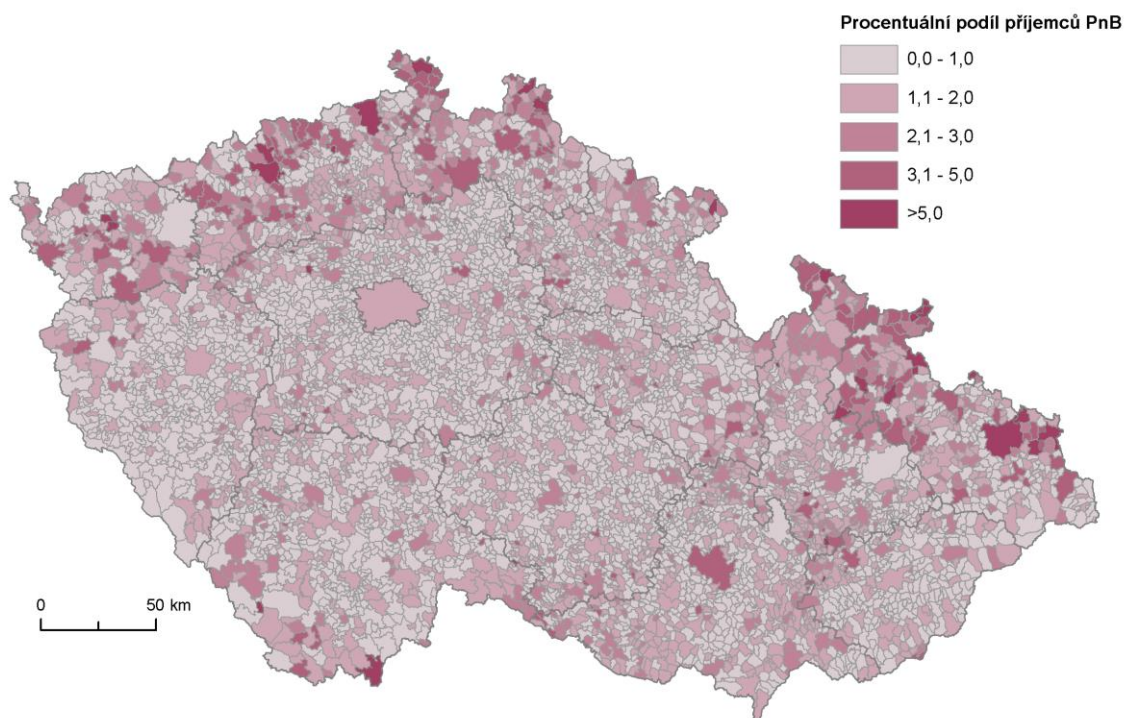
Mapa 9 – Dimenze „osoby v exekuci“ – podíly a abs. počty v SO ORP (k 31. 12. 2017)



Zdroj: vlastní zpracování

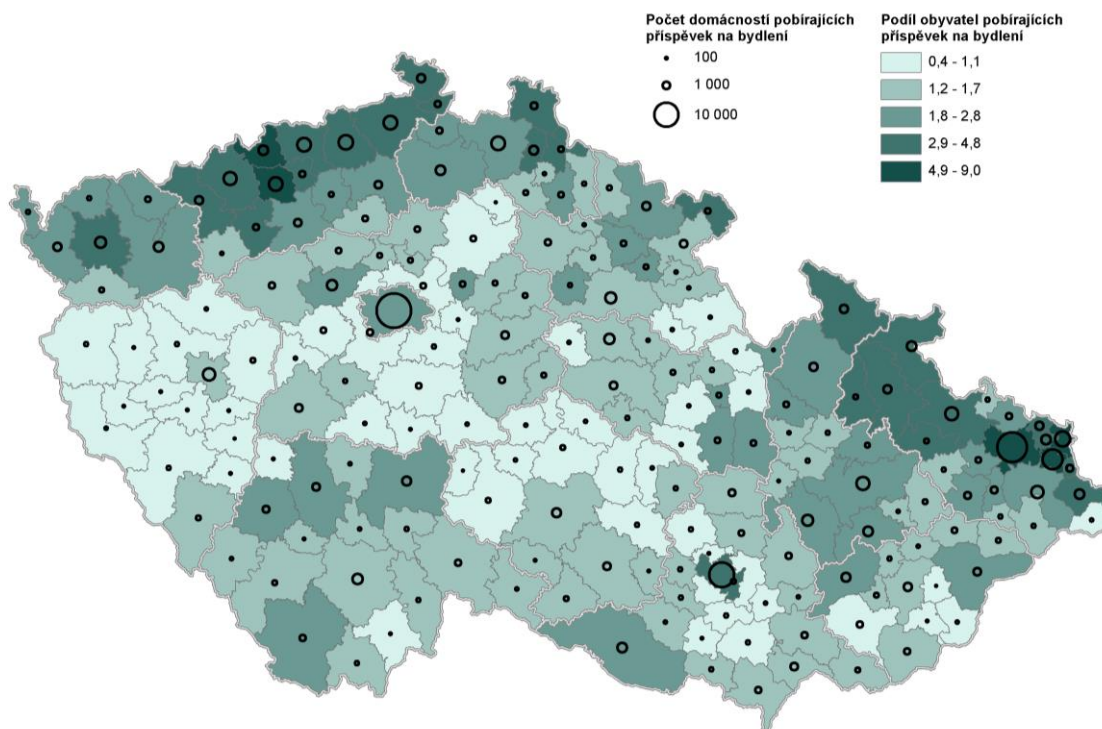


**Mapa 10 – Dimenze „PnB“ . podíl příjemců v obcích (průměrný měsíc r. 2018)**



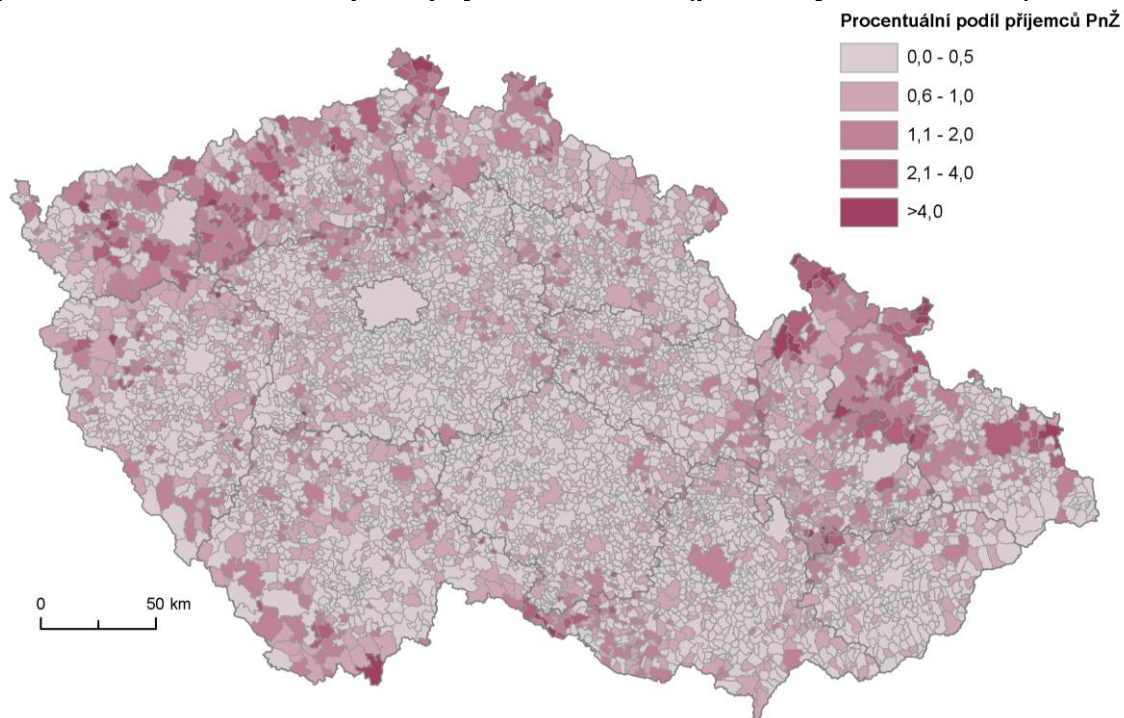
Zdroj: vlastní zpracování

**Mapa 11 – Dimenze „PnB“ – podíly a abs. počty v SO ORP (průměrný měsíc r. 2018)**



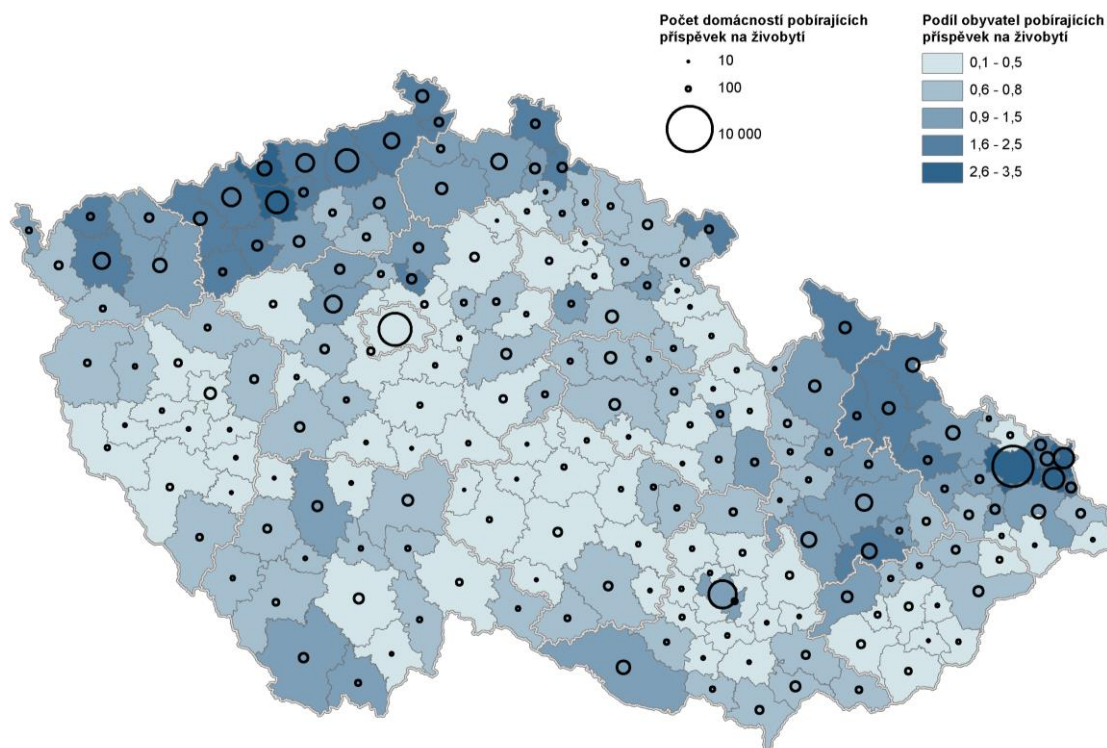
Zdroj: vlastní zpracování

**Mapa 12 – Dimenze „PnŽ“ – podíl příjemců v obcích (průměrný měsíc r. 2018)**



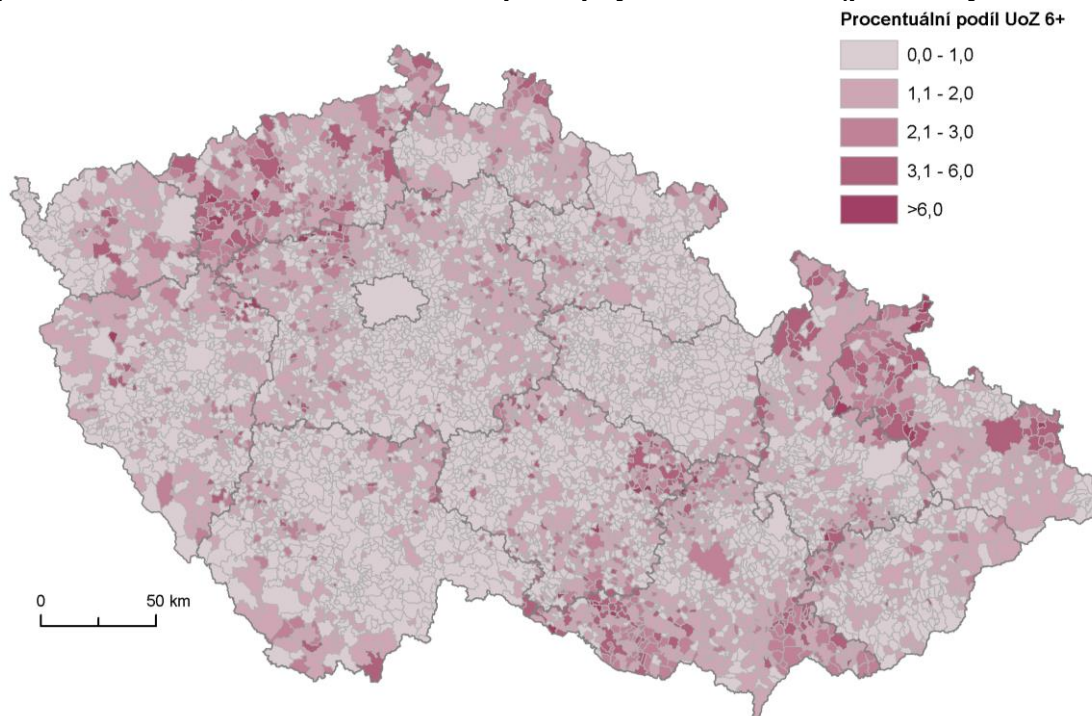
Zdroj: vlastní zpracování

**Mapa 13 – Dimenze „PnŽ“ – podíly a abs. počty v SO ORP (průměrný měsíc r. 2018)**



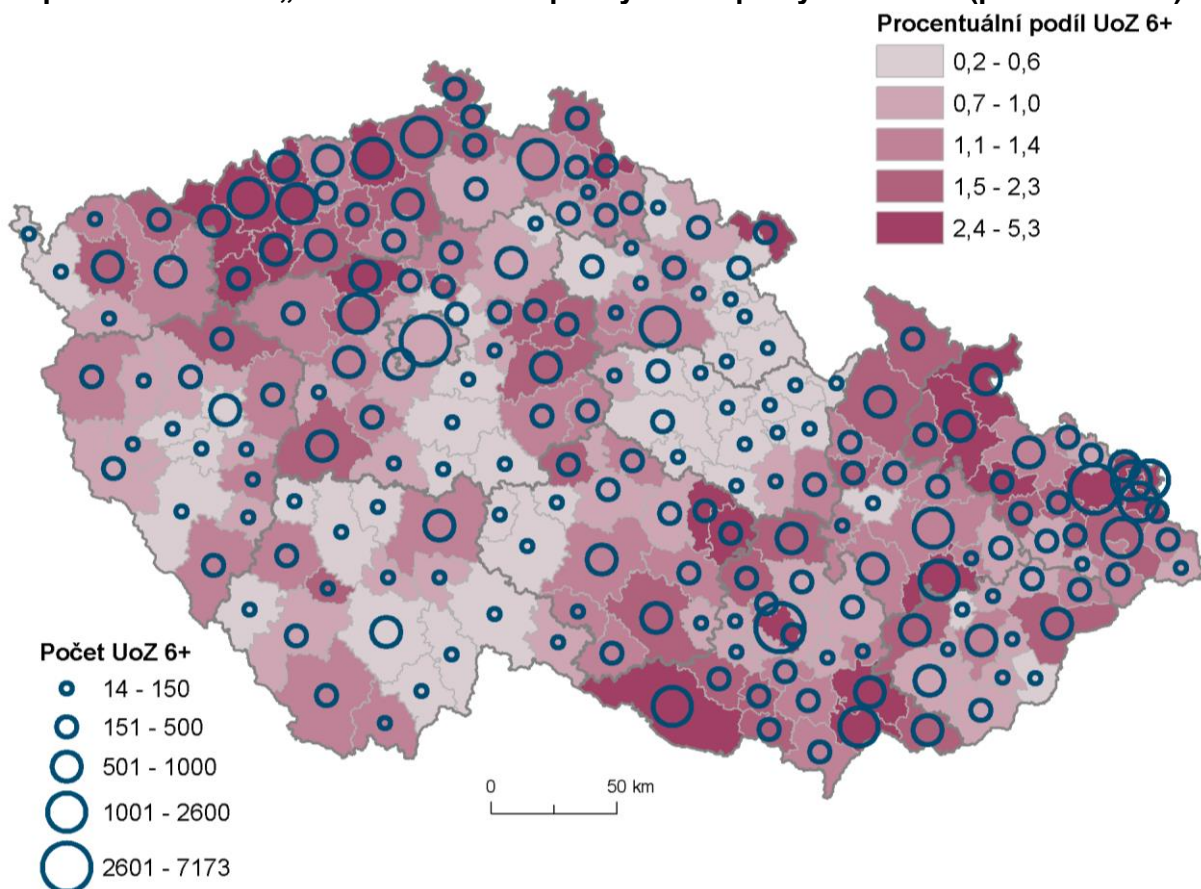
Zdroj: vlastní zpracování

**Mapa 14 – Dimenze „UoZ 6+ měsíců“ – podíl příjemců v obcích (průměrný měsíc 2018)**



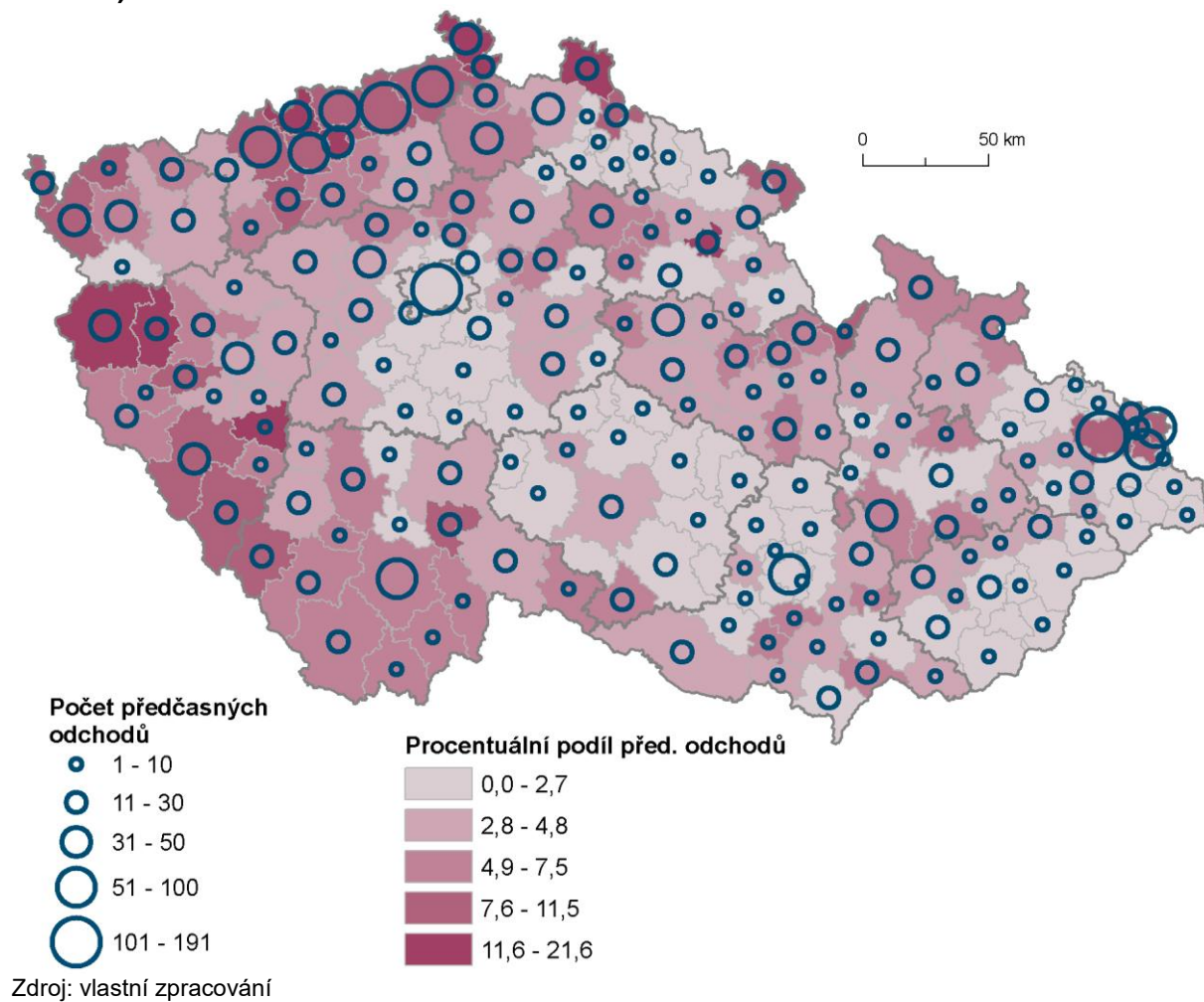
Zdroj: vlastní zpracování

**Mapa 15 – Dimenze „UoZ 6+ měsíců“ – podíly a abs. počty v SO ORP (prosinec 2018)**



Zdroj: vlastní zpracování

**Mapa 16 – Dimenze „předčasné odchody“ – podíly a abs. počty v SO ORP (školní r. 2017/18)**



## 8 Bibliografie

Lang, P. & Matoušek, R. 2020. *Metodika pro posouzení sociálního vyloučení v území*. Dostupné z: [bude zveřejněno na webu Agentury pro sociální začleňování]

Ministerstvo zemědělství. Nedatováno. *Metodika pro standardizaci místních akčních skupin v programovém období 2014–2020*. Dostupné z: [https://www.szif.cz/cs/CmDocument?rid=%2Fapa\\_anon%2Fcs%2Fdokumenty\\_ke\\_stazeni%2Fprv2014%2Fopatreni%2Fleader%2F1481792777866%2F1481801034241.pdf](https://www.szif.cz/cs/CmDocument?rid=%2Fapa_anon%2Fcs%2Fdokumenty_ke_stazeni%2Fprv2014%2Fopatreni%2Fleader%2F1481792777866%2F1481801034241.pdf)

Růžička, M. & Toušek, L. 2014. Sociální exkluze: její prostorové formy a měnící se podoby. In J. Šubrt, et al., *Soudobá sociologie VI (Oblasti a specializace)* (s. 117–141). Praha: Karolinum.

Sirovátka, T., et al. 2013. *Indikátory strategie potlačování chudoby a sociálního vyloučení v České republice*. Brno: Výzkumný ústav práce a sociálních věcí.

Sýkora, L., et al. 2015. *Metodika identifikace lokalit rezidenční segregace*. Dostupné z: [https://migraceonline.cz/doc/metodika\\_identifikace\\_lokalit\\_segregace\\_dvoustrany.pdf](https://migraceonline.cz/doc/metodika_identifikace_lokalit_segregace_dvoustrany.pdf)

Trlifajová, L., et al. 2018. *Daně, dávky, exekuce – jak v současnosti funguje systém podpory a ochrany nízkopříjmových domácností*. Dostupné z: <https://www.pracevobci.cz/upload/studies/5/SPOT-Dane-davky-exekuce.pdf>

Úřad vlády ČR. 2016. *Strategie boje proti sociálnímu vyloučení na období 2016–2020*. Dostupné z: [https://www.dataplan.info/img\\_upload/7bdb1584e3b8a53d337518d988763f8d/strategie\\_boje-proti-socialnimu-vyloucenim-2016-2020.pdf](https://www.dataplan.info/img_upload/7bdb1584e3b8a53d337518d988763f8d/strategie_boje-proti-socialnimu-vyloucenim-2016-2020.pdf)