

KOMENTÁŘ

31. 5. 2021

Příjmy a životní podmínky v domácnostech Plzeňského kraje v roce 2020 (I. část)

Česká republika patří v Evropě k zemím s nejnižší mírou ohrožení příjmovou chudobou. Tento ukazatel udává podíl osob v domácnostech, jejichž roční čisté peněžní příjmy jsou nižší než stanovená hranice (60 % mediánu disponibilního příjmu v ČR). Plzeňský kraj zaznamenal ve srovnání s ostatními kraji České republiky druhou nejnižší hodnotu tohoto ukazatele. Nejvíce domácností v kraji přitom pobíralo čistý měsíční příjem na osobu mezi 15 001–20 000 Kč.

Poslední ukončené šetření Životní podmínky se konalo na jaře roku 2020. Pro zjišťování příjmů je vždy referenčním obdobím minulý kalendářní rok, příjmy tudíž odpovídají stavu roku 2019, tedy ještě před pandemií COVID-19. Šetření probíhá každoročně a jeho cílem je zjišťovat sociální a ekonomické podmínky tuzemských domácností. Důležitou součástí šetření jsou informace o podílu osob ohrožených příjmovou chudobou a také osob, které žijí v domácnostech s určitým materiálním nedostatkem. Při interpretaci a analýze výsledků šetření je třeba mít neustále na paměti, že jsou zatíženy určitou statistickou chybou (výběrovou i nevýběrovou). Skutečná hodnota odhadované charakteristiky leží pravděpodobně v 95% intervalu spolehlivosti.

V roce 2020 žilo v ČR pod hranicí příjmové chudoby (60 % mediánu ekvivalizovaného disponibilního příjmu) **992,6 tis. osob**. Meziročně se snížil tento počet o 6,1 %. V roce 2020 se oproti roku 2015 snížil počet osob, které žily pod hranicí chudoby, o 1,4 %.

Mírou příjmové chudoby bylo v roce 2020 ohroženo **9,5 % Čechů (méně než každý desátý obyvatel)**. V porovnání s rokem 2015 se snížila míra chudoby o 0,2 procentního bodu (dále jen p. b.), meziročně klesla o 0,6 p. b.

Hranice příjmové chudoby dosáhla v ČR v roce 2020 ročního příjmu **163 680 Kč na osobu**, což odpovídá měsíčnímu příjmu 13 640 Kč, který se meziročně zvýšil o 822 Kč a oproti roku 2015 vzrostl o 3 420 Kč.

Počet domácností v Plzeňském kraji (248 038) činil **5,6 % z počtu domácností v ČR celkem**. V průměru připadlo na 1 domácnost v kraji 2,33 osob, z toho bylo 1,10 pracujících; 0,55 vyživovaných dětí; 0,03 nezaměstnaných; 0,55 nepracujících důchodců a 0,1 ostatních.

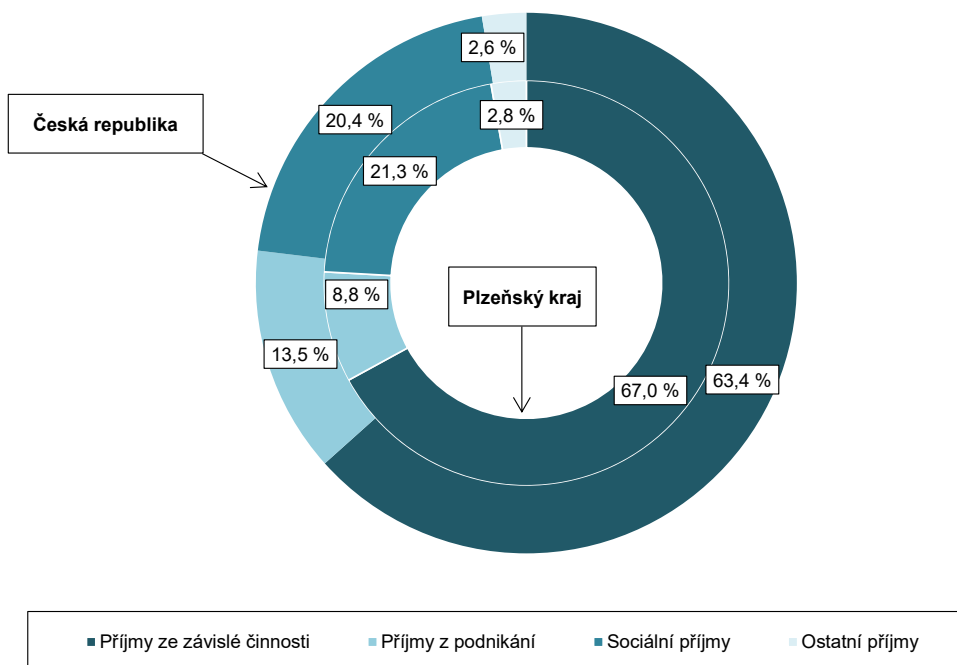
Roční hrubý příjem na osobu v roce 2019 dosáhl v Plzeňském regionu **247 557 Kč**, v porovnání s celou ČR byl nižší o 1,4 %. Struktura hrubého ročního příjmu se v Plzeňském kraji lišila od struktury hrubého ročního příjmu v ČR především u příjmů z podnikání, které byly v porovnání s ČR nižší o 4,7 p. b. Naopak příjmy ze závislé činnosti byly v Plzeňském kraji oproti ČR vyšší o 3,7 p. b.

KOMENTÁŘ

V roce 2019 činil v Plzeňském kraji průměrný čistý roční příjem na osobu (bez naturálních požitků) **206 738 Kč**, v porovnání s ČR byl nižší o 1,4 %. Meziročně se zvýšil o 15 425 Kč, tj. o 8,1 %. Nejvyšší podíl domácností (28,7 %) pobíral čistý měsíční příjem mezi 15 001–20 000 Kč. Druhou nejčetněji zastoupenou skupinu (22,9 %) tvořily domácnosti s čistým příjmem v rozmezí od 20 001–30 000 Kč. Čistý peněžní příjem nad 50 000 mělo jen 0,4 % domácností v kraji. Nejnižší příjem do 6 000 Kč pobíralo 0,4 % domácností v kraji.

Struktura hrubých ročních peněžních příjmů na osobu^{*)}

Zdroj: ČSÚ, Příjmy a životní podmínky domácností 2020



^{*)} příjmy domácností jsou šetřeny za předchozí rok 2019

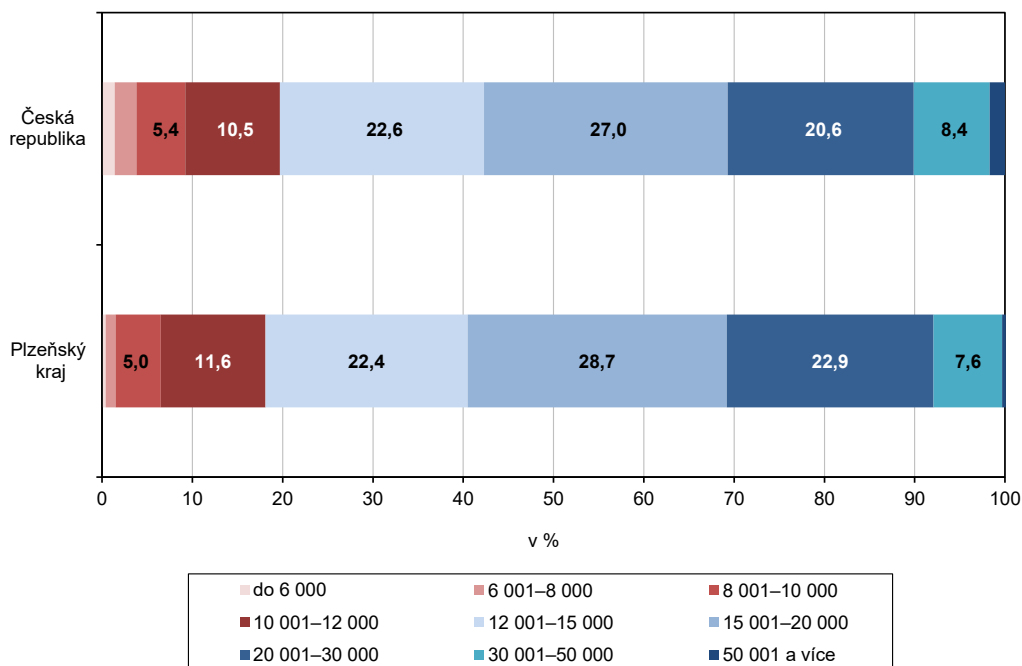
Nejvyšší podíl domácností (13,3 %) s příjmy do 60 % mediánu průměrného čistého peněžního příjmu na osobu se vyskytoval v Ústeckém kraji, naopak nejnižší podíl (3,6 %) domácností byl v Hl. městě Praze. Podíl domácností v Plzeňském kraji v tomto ukazateli dosáhl 5,0 % a byl druhý nejnižší. Meziročně podíl domácností s příjmy do 60 % mediánu klesl v Plzeňském regionu o 1,2 p. b.

V pěti krajích se meziročně podíl domácností s příjmy do 60 % mediánu průměrného čistého peněžního příjmu na osobu snížil, naopak v devíti krajích se zvýšil. Nejvyšší meziroční poklesy v tomto ukazateli byly zaznamenány v krajích Pardubickém (o 1,7 p. b.) a Jihočeském (o 1,3 p. b.), naopak nejvíce se meziroční podíly domácností s touto charakteristikou zvýšily v krajích Královéhradeckém (o 2,0 p. b.) a Karlovarském (o 1,6 p. b.).

KOMENTÁŘ

Podíly domácností podle čistého měsíčního příjmu^{*)}

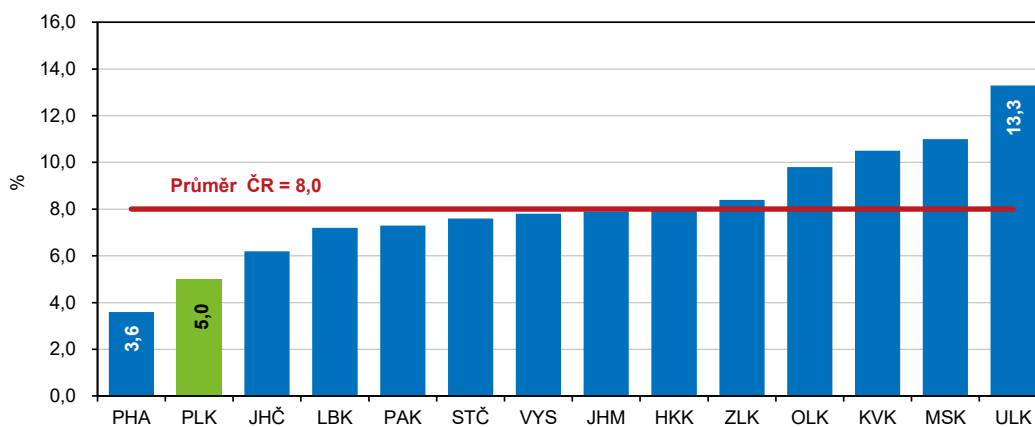
Zdroj: ČSÚ, Příjmy a životní podmínky domácností 2020



^{*)} příjmy domácností jsou šetřeny za předchozí rok 2019

Podíl domácností s příjmy do 60 % mediánu průměrného čistého peněžního příjmu na osobu v ČR podle krajů^{*)}

Zdroj: ČSÚ, Příjmy a životní podmínky domácností 2020



^{*)} příjmy domácností jsou šetřeny za předchozí rok 2019

KOMENTÁŘ

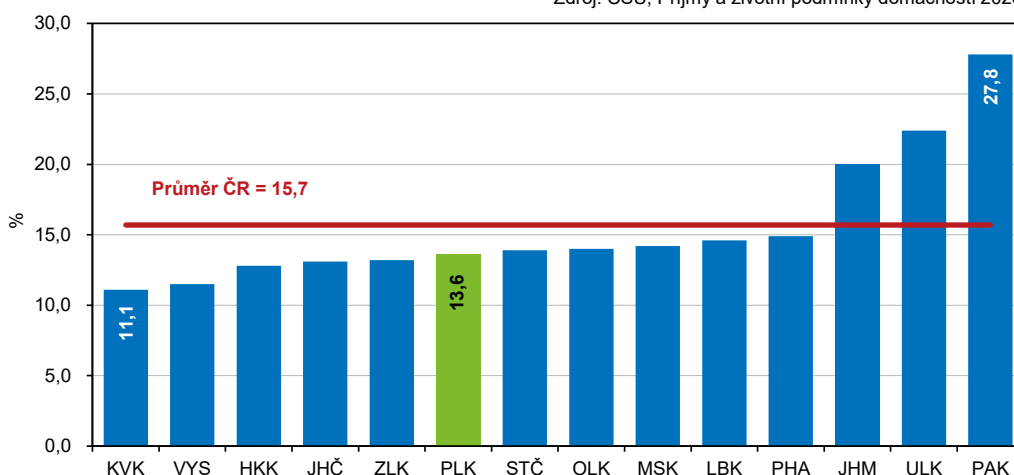
Nejnižší podíl domácností, které uvedly, že jsou schopny vyjít se svými příjmy velmi snadno, byl zaznamenán v krajích Plzeňském (1,6 %) a Středočeském (2,1 %). Naopak nejvyšší podíl domácností, které vycházely se svými příjmy velmi snadno, byl v Hl. městě Praze (6,3 %) a Moravskoslezském kraji (5,2 %). Podíl domácností z Plzeňského kraje vycházejících se svými příjmy velmi snadno se snížil z 2,1 % v roce 2019 na 1,6 % v roce 2020 (meziroční snížení o 0,5 p. b.). Průměr za ČR představoval 3,7 % domácností a v porovnání s Plzeňským krajem byl tento podíl vyšší o 2,1 p. b.

Nejvyšší podíl domácností, které se svými příjmy vycházely s velkými obtížemi, byl zaznamenán v krajích Pardubickém (5,6 %) a Ústeckém (5,0 %). Podíl domácností z Plzeňského kraje vycházejících se svými příjmy velmi těžko se snížil ze 4,3 % v roce 2019 na 2,6 % v roce 2020 (meziroční snížení o 1,7 p. b.). Průměr za ČR představoval 3,3 % domácností a oproti Plzeňskému regionu byl vyšší o 0,7 p. b.

Celkové měsíční náklady na bydlení dosáhly v roce 2020 v Plzeňském kraji 5 641 Kč, v porovnání s rokem 2019 se zvýšily o 6,9 %. V průměru měli nejvyšší měsíční náklady na bydlení v Hl. městě Praze (8 221 Kč) a Ústeckém kraji (6 387 Kč), nejnižší v krajích Vysočina (4 827 Kč) a Jihočeském (5 110 Kč). V mezikrajském porovnání se Plzeňský kraj v celkové průměrné měsíční výši nákladů na bydlení umístil na osmém místě. V porovnání s průměrem ČR byly náklady na bydlení v Plzeňském kraji nižší o 338 Kč.

Náklady na bydlení jsou pro domácnost velkou zátěží

Zdroj: ČSÚ, Příjmy a životní podmínky domácností 2020



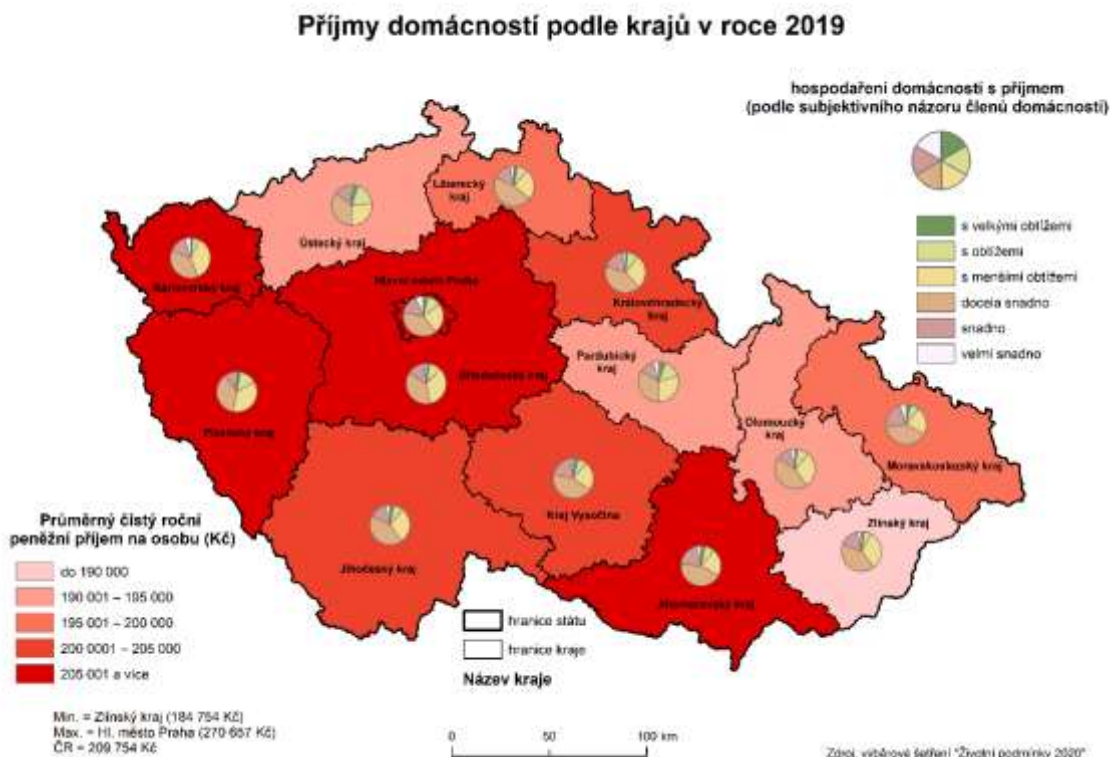
Měsíční náklady na bydlení byly v Plzeňském kraji velkou zátěží pro 13,6 % domácností (devátý podíl mezi kraji). V porovnání s ostatními kraji představovaly tyto náklady nejvyšší zátěž pro domácnosti v krajích Pardubickém (27,8 %) a Ústeckém (22,4 %). Naopak nejnižší podíl

KOMENTÁŘ

domácností označil výdaje za bydlení jako velkou zátěž v krajích Karlovarském (11,1 %) a Vysočina (11,5 %).

V období let 2015–2020 se v Plzeňském kraji zvýšily průměrné roční čisté příjmy na osobu o 30,5 %. Podíl domácností s čistým měsíčním příjmem na osobu do 6 000 Kč klesl o 2,7 p. b. Nejvíce vzrostl podíl domácností s příjmem od 20 001 do 30 000 Kč, a to o 13,0 p. b. Příjmy jsou vždy šetřeny za předchozí rok.

Podíl domácností v Plzeňském kraji, které vycházely s příjmem velmi obtížně, se oproti roku 2015 snížil o 4,0 p. b., naopak podíl domácností, které vycházely se svými příjmy velmi snadno, se zvýšil o 0,6 p. b.



Metodické vysvětlivky:

<https://www.czso.cz/csu/czso/prijmy-a-zivotni-podminky-domacnosti-cdknb922a5>

KOMENTÁŘ

Příjmy a charakteristiky bydlení domácností v Plzeňském kraji

Zdroj: ČSÚ, Příjmy a životní podmínky domácností

	2015	2016	2017	2018	2019	2020	Rozdíl 2020-2015
Počet domácností	238 817	239 359	241 171	243 023	250 342	248 038	9 221
Podíl na ČR (%)	5,5	5,5	5,5	5,5	5,6	5,6	0,1
Průměrný počet členů domácností	2,4	2,4	2,4	2,3	2,3	2,3	-0,0
Průměrný roční čistý příjem na osobu¹⁾ (Kč)	158 399	165 254	173 074	184 785	191 313	206 738	48 339
Podíl domácností podle měsíčního čistého peněžního příjmu na osobu¹⁾ (%)							
do 6 000	3,1	3,4	1,1	1,9	1,6	0,4	-2,7
6 001 - 8 000	6,4	6,5	6,0	2,8	1,6	1,1	-5,3
8 001 - 10 000	12,7	9,4	7,8	6,4	8,2	5,0	-7,7
10 001 - 12 000	22,0	19,9	18,8	18,0	14,8	11,6	-10,4
12 001 - 15 000	21,4	25,3	24,8	22,6	26,2	22,4	1,0
15 001 - 20 000	22,0	21,4	23,4	23,3	20,8	28,7	6,7
20 001 - 30 000	9,9	9,2	13,3	19,6	18,9	22,9	13,0
30 001 - 50 000	2,0	4,2	4,3	5,2	7,7	7,6	5,6
50 001 a více	0,4	0,6	0,6	0,3	0,2	0,4	-0,0
Domácnosti podle vztahu k mediánu průměrného čistého peněžního příjmu na osobu v ČR¹⁾ (%)							
do 40 % M	2,1	2,1	0,9	1,9	1,6	0,4	-1,7
40 - 50 % M	1,0	1,9	2,1	1,1	0,4	1,1	0,1
50 - 60 % M	3,5	4,6	3,8	3,0	4,1	3,5	0,0
60 - 70 % M	5,6	4,2	5,1	4,0	6,9	8,2	2,6
70 - 80 % M	7,5	8,8	7,9	9,9	12,2	10,4	2,9
80 % a více M	80,2	78,4	80,2	80,1	74,7	76,5	-3,7
Náklady na bydlení celkem (Kč za měsíc na domácnost)	5 105	5 235	5 279	5 192	5 277	5 641	537
v tom:							
nájemné	1 089	1 173	1 196	1 229	1 291	1 419	330
elektrina	1 398	1 434	1 359	1 341	1 319	1 459	61
plyn z dálkového zdroje	758	855	716	701	785	805	47
teplo a teplá voda	592	579	590	653	619	587	-6
vodné a stočné	490	489	541	460	466	578	89
ostatní služby	323	298	464	443	447	443	121
tuhá a tekutá paliva	455	406	412	367	349	350	-105
Náklady na bydlení jsou pro domácnost dle subjektivního názoru člena domácnosti (%)							
velkou zátěží	24,1	26,8	24,8	21,1	16,6	13,6	-10,5
určitou zátěží	69,8	68,8	67,6	70,9	74,0	76,4	6,6
vůbec nejsou zátěží	6,1	4,3	7,6	8,0	9,5	10,1	4,0

¹⁾ příjmy domácností jsou šetřeny za předchozí rok

Kontakt:

Ing. Zuzana Trnecková
Krajská správa ČSÚ v Plzni

Tel.: 377 612 253

E-mail: zuzana.trneckova@czso.cz